



Vrije lagere en kleuterschool

Lanestraat 57

3090 Overijse

Telefoon : 02 687 29 05

E-mail : secretariaat@delanetuin.be

directie@delanetuin.be

Website : www.delanetuin.be

SCHOOLREGLEMENT

De hele opvoeding is een kwestie van liefde, geduld en wijsheid.

En de laatste twee groeien waar de eerste heerst.

(J. Ligthart 1859 - 1916)

1 september 2022

Katholieke Scholen Druivenstreek vzw

**Maatschappelijke zetel: Waverssteenweg 96 - 3090 Overijse - tel. 02 687 72 70
Ondernemingsnummer 0410.468.663**



Welkom op onze basisschool!

Beste ouder

Bedankt voor je vertrouwen in onze school. Wij zijn blij je als partner te verwelkomen. Onze school wil een plek zijn waar je kind ongestoord kan opgroeien, leren en ervaren. Samen staan we in voor een zo optimale en volledige ontwikkeling van je kind. We hopen op een positieve, respectvolle en duurzame samenwerking!

Ons schoolreglement bestaat uit verschillende delen. Het eerste deel bevat heel wat nuttige informatie en contactgegevens. Dit deel maakt strikt genomen geen deel uit van het schoolreglement, maar is er wel nauw mee verbonden, daarom wordt het hier toch opgenomen.

In het tweede deel vind je het pedagogisch project.

In het derde deel vind je het eigenlijke reglement dat bestaat uit de engagementsverklaring, informatie rond inschrijving, ouderlijk gezag, de organisatie van de leerlingengroepen, afwezigheden, uitstappen, het getuigschrift op het einde van het lager onderwijs, onderwijs aan huis, herstel- en sanctioneringsbeleid, de bijdrageregeling, vrijwilligers, welzijnsbeleid, afspraken en leefregels, leerlingenevaluatie, beleid op leerlingenbegeleiding, revalidatie en privacy.

De inschrijving van je kind op onze school houdt in dat jullie akkoord gaan met het volledige schoolreglement. Soms is het nodig om het schoolreglement aan te passen.

Aanpassingen aan het eerste deel zijn eerder administratieve wijzigingen, hiervoor is er niet opnieuw een akkoord nodig van de ouders.

Wijzigingen aan het pedagogisch project en aan het eigenlijke reglement worden aan de ouders voorgelegd, die moeten zich opnieuw akkoord verklaren met het gewijzigde schoolreglement.

Alle delen van het schoolreglement worden op de schoolraad besproken.

Wij hopen op een goede samenwerking!



Beste leerling

Welkom op onze school! Laten we samen stappen zetten om te leren, te groeien, om jouw persoonlijkheid en talenten verder te ontplooiën, om te leren zorg dragen voor jezelf en elkaar, om een plaatsje te bouwen in onze samenleving, ... Laten we de wereld samen ontdekken!



Het schoolteam

ONS SCHOOLREGLEMENT



Door je kind in te schrijven in onze school ga je akkoord met ons schoolreglement.

Het schoolreglement bevat de **rechten en plichten** van elke leerling op school. Het schoolreglement omschrijft wat je van ons mag verwachten, maar ook wat wij van jou en je kind verwachten.

Soms is het nodig om ons schoolreglement aan te passen. We bespreken het schoolreglement dan op de schoolraad. Als er **wijzigingen** zijn aan ons schoolreglement of pedagogisch project, dan vragen we jou om opnieuw je akkoord te geven.

Onze visie en pedagogisch project

Engagementsverklaring van het katholiek onderwijs

Algemene informatie over onze school

Hoe organiseren wij onze school?

Vaste instapdagen voor de kleinsten

Nieuwe inschrijving nodig?

Onderwijsloopbaan

Schooluitstappen

Verboden te roken

Verkoop, reclame en sponsoring

Wat mag je van ons verwachten?

Hoe begeleiden we je kind?

Leerlingenevaluatie

Getuigschrift basisonderwijs

Met wie werken we samen?

Onderwijs aan huis en synchroon internetonderwijs

Revalidatie/logopedie tijdens de lestijden

Stappenplan bij ziekte of ongeval

Medicatiegebruik en andere medische handelingen

Privacy

Wat verwachten we van jou als ouder?

Engagementsverklaring tussen jou en onze school

Ouderlijk gezag

Schoolkosten

Participatie

Gebruik van (sociale) media

Wat verwachten we van je kind?

Leerplicht en afwezigheden

Participatie leerlingenraad

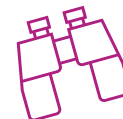
Wat mag en wat niet?

Herstel- en
sanctioneringsbeleid

Betwistingen

Klachten

Onze visie en pedagogisch project



Wij zijn een katholieke basisschool.

Vanuit onze christelijke levensvisie staan wij open voor alle kinderen zonder onderscheid van nationaliteit, taal, cultuur of godsdienst.

Het samenleven op school is voor alle participanten gebaseerd op wederzijds respect, openheid en waardering.

Waarden als verdraagzaamheid, openheid, dankbaarheid, rechtvaardigheid, vergevingsgezindheid, eerbied en verwondering voor de natuur en het materiële worden geïntegreerd in het schoolleven

In de voetsporen van Jezus

Respect voor anderen

Verdraagzaamheid en openheid

Bereidheid tot inspanning

Uitdagingen aandurven

Opvoeding en discipline

Creativiteit

Op weg naar...

Wij besteden veel aandacht aan de cognitieve, affectieve en motorische aspecten door te werken aan kwaliteitsvol onderwijs waarbij de totale ontwikkeling van het kind centraal staat:

-hoofd :Er wordt geleerd op een eigentijdse manier, met een ruime keuze aan aangepaste materialen.

-hart :Kansen bieden om inzicht te verwerven in de wereld rondom en in zichzelf om te komen tot verdraagzaamheid, verwondering, eerbied en dankbaarheid.

-handen :Wij hebben oog voor het exploreren en experimenteren.

We hebben aandacht en waardering voor lichamelijke ontwikkeling en creativiteit.

Vanuit de bekommernis om tegemoet te komen aan de noden van elk kind hanteren we een kind- en leerlingvolgsysteem zodat elk kind optimale kansen krijgt.

Onze klas, onze school is geen eiland, we erkennen onze partners in de opvoeding en het onderwijs van kinderen. We respecteren ieders verantwoordelijkheid.

Onze school wordt gedragen door het hele team onder leiding van de directie.

We delen onze zorg voor kwaliteitsvol onderwijs met :

- De ouders als eerste verantwoordelijk voor de opvoeding van hun kinderen.

- Het schoolbestuur dat de eindverantwoordelijkheid draagt voor het beleid van de school.

- Externe begeleiders die ons ondersteunen, vormen en ons helpen bij onze professionalisering:
cfr. CLB, pedagogisch begeleider, zorgcoördinator.

- De lokale parochiegemeenschap waarvan onze school deel uit maakt.

[Terug naar overzicht](#)

Engagementsverklaring van het katholiek onderwijs

Ons pedagogisch project kadert in het bredere project van de **katholieke dialoogschool**. Op onze school is iedereen welkom, wie je ook bent en wat je achtergrond ook is. Samen leven in dialoog met elkaar vinden we belangrijk. Vanuit het voorbeeld van Jezus nodigen we je uit op zoek te gaan naar wat leren en leven voor jou kunnen betekenen.

Kiezen voor een katholieke dialoogschool vraagt betrokkenheid van iedereen. Van ons mag je verwachten dat we je zoveel mogelijk betrekken in het samen school maken. Onze school is voor je kind een leer- en leefwereld die bijdraagt aan de opvoeding die je je kind zelf wilt geven.

Kiezen voor een katholieke dialoogschool betekent vertrouwen stellen in de manier waarop wij als school vandaag het project van de katholieke dialoogschool vormgeven. Als katholieke dialoogschool verwachten we dat je een echte partner van ons bent in de vorming van je kind.

Dat houdt ook in dat je kind deelneemt aan de lessen rooms-katholieke godsdienst.



Info

De [volledige tekst van de engagementsverklaring](#) vind je op de website van Katholiek onderwijs Vlaanderen. Je kunt ernaar verwijzen of de tekst als bijlage toevoegen.

[Terug naar overzicht](#)

1 Algemene informatie over de school



1.1 Hoe organiseren wij onze school?

- *Lesuren - dagindeling*

Maandag-, dinsdag-, donderdag- en vrijdagvoormiddag

- van 8.30 tot 12.15 uur

Maandag-, dinsdag-, donderdag- en vrijdagnamiddag

- van 13.30 tot 15.30 uur

Woensdagvoormiddag

- van 8.30 tot 11.55 uur

Woensdagnamiddag is er geen school.

- *Toezicht*

Het gewone toezicht begint 's morgens om 8.15 uur. Kinderen die voor 8.15 uur op school aankomen moeten naar de zaal gaan. Kinderen mogen niet alleen op de speelplaats achtergelaten worden. Vanaf 8.00 uur begint het niet betalende toezicht.

's Avonds begint het betalend toezicht om 16.00 uur. Op woensdag is er gewoon toezicht tot 12.30 uur.

Er is extra-toezicht indien gewenst: 's Morgens vanaf 7.30 uur, 's avonds tot 18.00 uur.

Wie gebruik maakt van het extra-toezicht betaalt wel een bijdrage: (Prijzen zie bijlage)

Voor de kinderen die om 18.00 uur nog niet afgehaald werden zal een "boete" aangerekend worden per begonnen kwartier en dit voor elk lid van het gezin (prijs zie bijlage).

De boete wordt gefactureerd.

De gemeente organiseert woensdagnamiddag opvang in Kamp Kwadraat ,inschrijvingen gebeuren via het online inschrijvingsysteem www.overijse.be/webwinkel. Voor meer info:

Rens Vanderkelen Coördinator IVA Kamp Kwadraat
02 686 31 34 - 0471 24 01 73 ibo@overijse.be

■ *Studie*

Na schooltijd kunnen de leerlingen, vanaf het 2^{de} leerjaar, op school hun huiswerk maken. Wij bieden studie aan van 16.00 tot 16.45 uur voor € 2. Om de avondstudie in een rustige sfeer te laten verlopen, blijven de leerlingen van het tweede en derde leerjaar tot 16.30 uur in het studielokaal en de leerlingen vanaf het 4^{de} leerjaar tot 16.45 uur. Wie vroeger klaar is, blijft in de klas en kan zich ontspannen met een leesboek, een tekenblad, ...

Om 16.30 / 16.45 uur gaan de leerlingen die nog niet werden opgehaald, onder begeleiding, naar de zaal, waar de bewaking verder loopt.

U kan uw dochter of zoon nog steeds afhalen voor 16.45 uur. We vragen om hen aan de deur op te wachten.

Wanneer de leerkrachten personeelsvergadering hebben is er geen huiswerkstudie.

Deze dagen worden tijdig via smartschool aangekondigd.

Ook op vrijdag is er geen begeleide avondstudie.

• *Kinderen naar school brengen*

Er geldt een parkeer- en stilstaanverbod op de verkeersdrempel voor de school als ook voor de inritten van de omliggende bewoners van de school. Het afzetten van de kinderen aan de school gebeurt in de rijrichting, dit om de veiligheid van de kinderen te garanderen. Het parkeerverbod werd onlangs uitgebreid om een parking te voorzien voor de schoolbussen.

Je parkeert de wagen, helpt de kinderen bij het uitstappen, begeleidt hen naar de schoolpoort, neemt afscheid en maakt plaats voor andere ouders.

Ons streefdoel: niet langer dan 5 min. parkeren tijdens de ochtend- en avondspits.

[Terug naar overzicht](#)

1.2 Vaste instapdagen voor de kleinsten



Je kind kan tussen 2,5 en 3 jaar op onze school starten op één van de volgende instapdagen:

- 1ste schooldag na elke schoolvakantie: na de zomer-, herfst-, kerst-, krokus- en paasvakantie;
- 1ste schooldag van februari;
- 1ste schooldag na Hemelvaartsdag.

Op de [website van de Vlaamse overheid](#) kun je de eerstvolgende instapdatum van je kind berekenen.

Wordt je kind 2,5 jaar op een instapdatum? Dan mag je kind al vanaf die dag naar school.

Is je kind al 3 jaar? Dan gelden de instapdata niet. Je kind kan dan elke schooldag starten in de kleuterklas.

[Terug naar overzicht](#)

1.3 Nieuwe inschrijving nodig?



Door het schriftelijk goedkeuren van ons pedagogisch project en dit schoolreglement, is je kind ingeschreven in onze school. Eenmaal ingeschreven, blijft je kind normaal bij ons ingeschreven.

[Terug naar overzicht](#)

1.4 Onderwijsloopbaan



1.4.1 Taalscreening niveau Nederlands

Onze school moet voor elke leerling **bij het begin van de leerplicht** een taalscreening uitvoeren. Die taalscreening onderzoekt hoe goed je kind Nederlands kan. **Indien op basis van de resultaten blijkt dat je kind het Nederlands niet genoeg beheerst, dan volgt je kind een taalintegratietraject dat aansluit bij zijn specifieke noden.** De taalscreening gebeurt niet voor anderstalige nieuwkomers. Zij krijgen sowieso een aangepast **taalintegratietraject**.

1.4.2 Naar het lager onderwijs

Meestal stapt je kind over van de kleuterklas naar de lagere school als het 6 jaar is (of wordt voor 1 januari van het lopende schooljaar). **Het is belangrijk dat je kind in het voorafgaande schooljaar 290 halve dagen effectief aanwezig was in het kleuteronderwijs. Was je kind geen 290 halve dagen effectief aanwezig in het kleuteronderwijs? Dan gelden er strengere toelatingsvoorwaarden tot het lager onderwijs.**

Misschien wil je je kind een jaar vroeger naar het lager onderwijs laten gaan, als het 5 jaar is (of wordt voor 1 januari van het lopende schooljaar)? De overstap hangt dan af van de beslissing van de klassenraad van het kleuteronderwijs en eventueel ook van die van het lager onderwijs. Daarnaast moet ook het CLB een advies geven over de vervroegde instap.

Is je kind al 6 jaar en voldoet het aan de toelatingsvoorwaarden, maar is het volgens jou nog niet klaar voor de lagere school? Je kind kan dan nog maximaal één jaar kleuteronderwijs volgen. Zowel de klassenraad van het kleuteronderwijs als het CLB geven je een advies.

1.4.3 Zittenblijven in het kleuteronderwijs of in het lager onderwijs

Op basis van ons pedagogisch project creëren we een leeromgeving waarin je kind een doorlopend leerproces kan volgen. We stemmen de lessen zoveel mogelijk af aan de voortgang in ontwikkeling van je kind.

De klassenraad beslist, in overleg met het CLB, of je kind wel of niet kan overgaan naar een volgend jaar. De beslissing om niet over te gaan, nemen we omdat we ervan overtuigd zijn dat dit voor je kind de beste oplossing is. We doen dat in het belang van de ontwikkeling van je kind. We motiveren die beslissing schriftelijk en lichten ze mondeling toe. We geven ook aan welke bijzondere aandachtspunten er voor het volgende schooljaar voor je kind zijn.

1.4.4 Indeling in leerlingengroepen

Wij beslissen in welke leerlingengroep je kind, die in de loop van zijn schoolloopbaan van school verandert, terechtkomt. Ook bij de overgang naar een ander jaar (met meerdere klassen) beslissen wij autonoom in welke groep je kind zal zitten. Soms delen we de leerlingengroepen opnieuw in als er nieuwe leerlingen bij komen (bv. in de kleuterschool na een instapdatum).

1.4.5 Langer in het lager onderwijs

Nadat je kind het getuigschrift basisonderwijs heeft behaald, kan het geen lager onderwijs meer volgen, tenzij de klassenraad het toelaat.

Wordt je kind 14 jaar voor 1 januari van het lopende schooljaar? Dan kan het nog één schooljaar lager onderwijs volgen. Daarvoor is wel een gunstig advies van de klassenraad en een advies van het CLB nodig.

Je kind kan geen lager onderwijs meer volgen als het 15 jaar wordt voor 1 januari van het lopende schooljaar.

1.4.6 Uitschrijving

De inschrijving van je kind stopt als:

- je zelf beslist dat je kind onze school verlaat;
- je kind door een tuchtmaatregel definitief van onze school wordt gestuurd;
- een verslag van het CLB aangeeft dat het zelfs na redelijke aanpassingen voor je kind niet mogelijk is om het gemeenschappelijk programma te blijven volgen. De inschrijving van je kind kan dan na overleg met jou en het CLB ontbonden worden en stopt in dat geval op het einde van het lopende schooljaar, tenzij we een individueel aangepast programma haalbaar zien;
- je niet akkoord gaat met een nieuwe versie van het schoolreglement. De inschrijving van je kind stopt dan op het einde van het lopende schooljaar.

[Terug naar overzicht](#)

1.5 Schooluitstappen

Elk schooljaar maken we met onze leerlingen enkele leerrijke uitstappen. Dit schooljaar organiseren we de volgende schooluitstappen:



Eéndaagse uitstappen :

Doel : sportieve, culturele of educatieve activiteiten in het kader van bepaalde lesonderwerpen buiten de klasmuren. De leeruitstap kan een illustratie zijn van wat in de klas aan bod komt.

Aanbod : sportdag, bosuitstap, voorstellingen in het cultureel centrum, schoolreis, museumbezoek,

De ondertekening van dit schoolreglement geldt als toestemming voor deelname aan de ééndaagse uitstappen. Indien de ouders de toestemming bij een ééndaagse extra-muros activiteit weigeren, dienen zij dat vooraf aan de school te melden.

Meerdaagse uitstappen :

Doel : sportieve, sociale en educatieve activiteiten buiten de klasmuren. Ze beoogt naast cognitieve vooral socio-emotionele doelstellingen.

Aanbod : 2-jaarlijkse openluchtklassen voor de lagere school.

Bij een meerdaagse extra-muros activiteit is een afzonderlijke schriftelijke toestemming van de ouders vereist. Het streefdoel is dat alle leerlingen deelnemen aan de extra-muros activiteiten. Leerlingen die niet deelnemen aan de meerdaagse uitstappen dienen op school aanwezig te zijn.

De maximumfactuur bedraagt € 435,00 voor de hele schoolloopbaan.

Afspraken zwemlessen

Vanaf de derde kleuterklas krijgen de leerlingen zwemles in het Begijntjesbad te Overijse.

De zwemles is een les, iedere leerling neemt hieraan deel, tenzij een ernstige reden.

Je kind krijgt vrijstelling op basis van een doktersattest. Ouders kunnen zelf een attest schrijven maar deze worden tot een minimum herleid.

Elk kind in het lager onderwijs heeft recht op één schooljaar gratis zwemmen.

Dit betekent dat het schoolbestuur voor elke leerling gedurende één schooljaar de kosten voor het vervoer naar en van het zwembad en de kosten van de toegangsprijs tot het zwembad draagt.

Alle kinderen van het zesde leerjaar krijgen één schooljaar gratis zwemmen, dit bedrag zit niet in de maximumfactuur.

[Terug naar overzicht](#)

1.6 Verboden te roken



Op school geldt steeds een rookverbod. Het verbod geldt voor het volledige schooldomein, dus ook de open plaatsen **en aan de schoolpoort**. Het rookverbod geldt voor iedereen die de school betreedt: leerlingen, ouders, personeel, bezoekers, ...

Ook verdamers zoals de elektronische sigaret, heatstick en de shisha-pen vallen onder het rookverbod, zelfs als ze geen nicotine en tabak bevatten.

Als je kind het rookverbod overtreedt, kunnen we een sanctie opleggen.

Als je vindt dat het rookverbod op onze school niet goed nageleefd wordt, dan kun je terecht bij de directie.

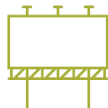
Het rookverbod geldt ook tijdens activiteiten die wij als school organiseren, zoals schooluitstappen.



Je kind heeft recht op een gezonde omgeving

[Terug naar overzicht](#)

1.7 Verkoop, reclame en sponsoring



Wij mogen geen handelsactiviteiten uitoefenen, zoals de permanente verkoop van groentepakketten aan ouders, alleen om onszelf of bepaalde derden te verrijken. Het is wel toegestaan om beperkte winst te maken om onze werking te bekostigen. Die handelsactiviteiten moeten passen in de normale dienstverlening aan onze leerlingen of in de afwerking van het programma.

We maken geen reclame bij verplichte activiteiten (bv. lichamelijke opvoeding in de gymzaal) of leermiddelen (bv. in een werkboek of agenda). Bij een facultatieve activiteit, zoals een meerdaagse schooluitstap, mogen we enkel de naam vermelden van de persoon of organisatie die ons hielp die gratis of tegen een lagere prijs aan te bieden.

De reclame of sponsoring:

- moeten verenigbaar zijn met de pedagogische en onderwijskundige taken en doelstellingen van onze school;
- mogen geen schade berokkenen aan de geestelijke en/of lichamelijke toestand van onze leerlingen;
- moeten in overeenstemming zijn met de goede smaak en het fatsoen;
- mogen de objectiviteit, de geloofwaardigheid, de betrouwbaarheid en de onafhankelijkheid van onze school niet in het gedrang brengen.

[Terug naar overzicht](#)

2 Wat mag je van ons verwachten?



2.1 Hoe begeleiden we je kind?

2.1.1 Leerlingenbegeleiding

Wij hebben de opdracht om voor elke leerling in kwaliteitsvolle leerlingenbegeleiding te voorzien. Dat doen wij door:

Info

Onze school blijft elk jaar zoekend naar de beste manier om onze zorg vorm te geven. We streven ernaar dat de leerkracht, met ondersteuning van het zorgteam, op een goede manier les kan geven aan alle leerlingen van zijn/haar klas. Hiervoor is het erg belangrijk dat de leerkracht de noden van elke leerling goed inschat zodat er voldoende gedifferentieerd, bijgestuurd, geremedieerd en indien nodig met aangepaste doelen zal gewerkt worden. Dit alles gebeurt steeds in overleg met de ouders en waar nodig in samenwerking met het CLB.

We streven ernaar om al onze leerlingen zo goed mogelijk tegemoet te komen in hun onderwijsbehoeften. De klasleerkracht is de spilfiguur binnen onze zorg en bespreekt wekelijks tijdens een zorgoverleg de noden van de leerlingen met de zorgleerkracht. De leerkracht zet voornamelijk in op de brede basiszorg binnen het zorgcontinuüm en heeft hiervoor 2 uur per week ondersteuning van de zorgleerkracht in de klas. Het is de bedoeling dat er tijdens deze 2 uur extra ingezet wordt op de brede basiszorg binnen de klas. Welke werkvorm (co-teaching, contractwerk, hoekenwerk, drie/vier sporen, ...) hier structureel wordt ingevoerd, kiest de leerkracht in overleg met de zorgleerkracht. Vooraleer er een nieuwe werkvorm uitgevoerd wordt, zal de vorige lang genoeg (minimum 2 maanden) moeten toegepast worden en dient deze eerst geëvalueerd te worden samen met het zorgteam.

Hiernaast is er nog ruimte voor zorg op vraag, ook steeds in functie van de brede basiszorg. Tijdens het zorgoverleg kan er dus steeds een extra moment ondersteuning gevraagd worden aan de zorgleerkracht die hiervoor wekelijks 2 blokken van 2uur reserveert. De begeleiding is steeds gericht op gelijke kansen voor elke leerling en op deze manier hopen we dat de collega's eigenaarschap ervaren en in hun sterkte staan maar ook vooral dat dit allemaal ten voordele is van onze leerlingen.

Sommige leerlingen hebben nood aan meer maatregelen (vanaf fase 1 in het zorgcontinuüm), naarmate de nood aan zorg stijgt. Deze leerlingen worden begeleid door zorgleerkrachten in de vorm van een individueel handelingsplan (IHP). Elke leerling krijgt dan, naargelang zijn/haar behoefte, extra ondersteuning van de zorgleerkracht. Dit kan individueel zijn, in de klas, op de speelplaats,... Tijdens deze momenten proberen we tegemoet te komen aan de specifieke onderwijsbehoeften van deze leerlingen en zoeken we ook uit hoe we hen gedurende de andere momenten in de klas zo goed mogelijk kunnen ondersteunen. De begeleiding van deze leerlingen vraagt veel overleg met alle betrokken partijen, hiervoor steunen wij ook op ons digitaal leerlingvolgsysteem Questi, wat alle info omtrent deze leerlingen bundelt en waardoor de betrokken partijen zo goed als mogelijk op de hoogte blijven. De zorgcoördinator bewaakt hier of de communicatie transparant en toegankelijk blijft voor alle partijen en volgt de effecten op en stuurt indien nodig de maatregelen bij die toegepast worden.



Je kind heeft het recht om ongestoord te ontwikkelen en te groeien

2.1.2 Huiswerk

Info

Huiswerk is een belangrijk onderdeel om onze leerlingen te laten herhalen en/of voor te bereiden van de leerstof. Deze is duidelijk afgebakend in tijd naargelang de leeftijd van het kind. Huiswerk wordt alleen in onze lagere school meegegeven.

Op school werken we met een huiswerkbeleid.



Je kind heeft recht op genoeg rust en vrije tijd

2.1.3 Agenda van je kind

Info

De agenda is vooral een doel om de leerlingen zich beter te laten plannen/organiseren maar dit is een proces. Daarom vragen we hier nauwe betrokkenheid van de ouders. Als school vragen we de ouders om de agenda dagelijks eens te bekijken en te handtekenen. Zo kunnen we samen dit proces begeleiden en bijsturen waar nodig.

[Terug naar overzicht](#)

2.2 Leerlingevaluatie



2.2.1 Breed evalueren

Brede evaluatie gaat uit van de groei van leerlingen en volgt die groei op. Daarbij wordt de totale persoon voor ogen gehouden. We willen je kind vertrouwen geven om te leren en zich verder te ontwikkelen. Via brede evaluatie krijgt je kind inzicht in zijn eigen leerproces.

Binnen de schoolloopbaan van elk kind werken we met het leerlingvolgsysteem.

Via deze gestandaardiseerde testen hebben we reeds een kijk hoe kinderen scoren, dit zijn testen los van onze methode. Zijn er veel uitvallers dan schort er iets aan ons onderwijs.

- Elk jaar nemen de leerlingen van het 6^{de} leerjaar deel aan de interdiocesane toetsen. Deze toetsen worden gebruikt om nadien te kijken op welke onderdelen vele kinderen uitvallen. Zo kunnen we ons onderwijs bijsturen.
- Kinderen moeten gedurende hun schoolloopbaan leerwinst maken. Deze info halen we ook uit het LVS.
- Vanuit de secundaire scholen krijgen wij op regelmatige basis melding van hoe oud-leerlingen het doen.

- Het deelnemen aan externe onderzoeken (waar we nadien ook veel feedback van krijgen) is ook een hulpmiddel om ons leerproces te evalueren en bij te sturen; SIBO onderzoek KUL Leuven.

2.2.2 Rapporteren

Info

Inspirerende vragen:

- Waarom rapporteren we? Wat is het doel van de rapportering?
- Wat rapporteren we? Over welke aspecten van de leerling rapporteren we? Over welke niet?
- Hoe rapporteren we? Welke middelen hanteren we? Wat doen we mondeling/schriftelijk?
- Wanneer rapporteren we (aan wie)?
- Wie rapporteert en aan wie wordt er gerapporteerd? Hoe worden alle betrokkenen bij de rapportering betrokken?
- Welke informatie/meerwaarde levert die rapportering op? Wat doen we met de gegevens uit het rapport?

[Terug naar overzicht](#)

2.3 Getuigschrift basisonderwijs



Een getuigschrift kan enkel uitgereikt worden aan leerlingen die vóór 1 januari van het lopende schooljaar al 8 jaar geworden zijn.

Of een leerling het getuigschrift basisonderwijs krijgt, hangt af van de beslissing van de klassenraad. De klassenraad gaat na of de eindtermgerelateerde leerplandoelen voldoende in aantal en beheersingsniveau zijn behaald. Daarbij zal de groei die je kind doorheen zijn onderwijsloopbaan maakte, en de zelfsturing die je kind toont, zeker een rol spelen.

Na 20 juni beslist de klassenraad of een leerling een getuigschrift basisonderwijs ontvangt.

De datum van uitreiking is ook de ontvangstdatum voor het instellen van beroep. Als je niet aanwezig bent op de uitreiking, dan geldt 1 juli als datum van ontvangst voor het instellen van beroep.

Volgt je kind een individueel aangepast curriculum? Dan kan je kind een getuigschrift basisonderwijs behalen op voorwaarde dat de vooropgestelde leerdoelen van het individueel aangepast curriculum door de onderwijsinspectie als gelijkwaardig worden beschouwd met die van het gewoon lager onderwijs. De klassenraad zal voortaan autonoom kunnen oordelen over het uitreiken van het getuigschrift basisonderwijs.

Behaalt je kind geen getuigschrift basisonderwijs? Dan ontvang je een schriftelijke motivering waarom het getuigschrift niet werd uitgereikt. We geven daarbij ook bijzondere aandachtspunten voor de verdere onderwijsloopbaan van je kind. Je krijgt een verklaring waarin het aantal en de soort gevolgde schooljaren lager onderwijs van je kind staat.

Ouders die niet akkoord gaan met het niet toekennen van een getuigschrift basisonderwijs aan hun kind, hebben toegang tot een [Beroepsprocedure niet-uitreiken getuigschrift basisonderwijs](#).

2.4 Met wie werken we samen?

2.4.1 Centrum voor leerlingenbegeleiding (CLB)

Onze school werkt samen met: **VCLB Leuven**

Centrum voor Leerlingenbegeleiding voor Vrij en Gemeentelijk Onderwijs

Adres: Karel Van Lotharingenstraat 5

3000 Leuven

Tel. : 016/28 24 00

E-mail : info@vclbleuven.be en directie@vclbleuven.be

Website: www.vclbleuven.be

De CLB-medewerkers van onze school zijn :

Ankerfiguur: Annelies Vandewal annelies.vandewal@vclbleuven.be 0490/64 51 04

Verpleegkundige: Lut Verhaeghe lut.verhaeghe@vclbleuven.be

Arts: Dr. Tuts lut.tuts@vclbleuven.be

In elke school is een *CLB-team* gezamenlijk verantwoordelijk voor de begeleiding. De CLB-anker is het aanspreekpunt voor leerlingen, ouders en leerkrachten en is op bepaalde vaste tijdstippen aanwezig op school. De arts en verpleegkundige staan in voor de systematische contactmomenten (de vroegere medische onderzoeken), vaccinaties en vragen over gezondheid. De namen en contactgegevens van de CLB-medewerkers van onze school vind je:

- op de website van de school;
- op de website van Vrij CLB Leuven (www.vclbleuven.be > praktisch > scholen);
- in een flyer die de nieuwe leerlingen krijgen bij de start van het schooljaar.

1. Waarvoor kan je bij het CLB terecht?

Het CLB heeft als opdracht om leerlingen te begeleiden in hun functioneren op school en in de maatschappij. Dat kan informatie, advies, diagnostiek of begeleiding zijn op de volgende domeinen:

- *Leren en studeren*: als het leren op school niet wil vlotten.
- *Onderwijsloopbaan*: als je op zoek bent naar informatie over studierichtingen of scholen en als kiezen moeilijk is.
- *Preventieve gezondheidszorg*: als je vragen hebt over je lichamelijke ontwikkeling, gezonde leefgewoonten of gezondheidsproblemen.
- *Psychisch en sociaal functioneren*: als je je niet goed in je vel voelt.

Als dat nodig is, zoekt de CLB-medewerker naar gepaste schoolexterne hulp. Voor intensieve vormen van begeleiding binnen de integrale jeugdhulp kan het CLB een aanvraagdossier opstellen.

Het CLB heeft een bijzondere opdracht voor leerlingen met specifieke onderwijsbehoeften. De CLB-medewerkers brengen in overleg met leerling, ouders en school de wenselijke aanpassingen in kaart. Ze kunnen onder bepaalde voorwaarden een gemotiveerd verslag opstellen dat recht geeft op ondersteuning vanuit het buitengewoon onderwijs of een verslag om buitengewoon onderwijs of een individueel aangepast curriculum in het gewoon onderwijs te volgen.

Om tijdig bepaalde gezondheids- of ontwikkelingsproblemen op te sporen, organiseert het CLB in bepaalde leerjaren een systematisch contactmoment (vroegere medisch onderzoek). In het basisonderwijs is dat het geval voor de leerlingen van de eerste kleuterklas, het eerste leerjaar, het vierde leerjaar en het zesde leerjaar. Deelname aan dit systematisch contactmoment is verplicht.

Leerlingen kunnen bij het CLB gratis bepaalde inentingen krijgen. Het CLB geeft ook advies bij besmettelijke ziekten.

In de loop van het schooljaar krijgen de betrokken leerlingen en ouders concrete informatie over de systematische contacten en het aanbod van inentingen.

2. Hoe werkt het CLB?

CLB-medewerkers bieden hulp op jouw vraag of op vraag van je ouders of leerkrachten. Zij werken samen met jou aan oplossingen. Je beslist zelf over de stappen in de begeleiding. Je ouders worden zo veel mogelijk betrokken. Als de school een vraag tot begeleiding stelt, zal het CLB een begeleidingsvoorstel doen. De begeleiding wordt enkel gestart als jij (+12 jaar) of je ouders (-12 jaar) hiermee instemmen.

- Leerlingen en ouders zijn verplicht hun medewerking te verlenen aan de systematische contactmomenten, preventieve gezondheidsmaatregelen in verband met besmettelijke ziekten en de begeleiding bij afwezigheidsproblemen. Het systematisch contact gebeurt door de CLB-arts en -verpleegkundige. In uitzonderlijke gevallen kan je vragen om het onderzoek niet te laten gebeuren door een bepaalde medewerker. Hiervoor neem je contact op met de directeur van het CLB.
- Als CLB-medewerkers verontrust zijn omwille van een problematische leefsituatie of een vermoeden van kindermishandeling nemen zij in elk geval initiatief tot overleg of begeleiding.

- De CLB-medewerkers van een school staan niet alleen. Binnen het CLB maken zij deel uit van een team van collega's. Zij overleggen regelmatig met elkaar.

De begeleiding van het CLB is gratis.

CLB-medewerkers hebben beroepsgeheim en gaan met respect om met alle informatie.

3. Het CLB-dossier

Het CLB maakt van elke leerling één multidisciplinair dossier aan van zodra de leerling een eerste keer in een school is ingeschreven. In het CLB-dossier worden de gegevens van de systematische contacten en begeleidingsgegevens genoteerd. Dit gebeurt volgens vastgelegde regels waarin veel aandacht is voor de bescherming van de persoonlijke levenssfeer.

Als je van een school komt die begeleid wordt door een ander CLB, wordt je dossier 10 werkdagen na je start in onze school automatisch bezorgd aan Vrij CLB Leuven. Als je dit niet wenst, moeten jij (+12 jaar) of je ouders (-12 jaar) binnen de 10 werkdagen schriftelijk verzet aantekenen bij het CLB dat je vorige school begeleidt. De volgende gegevens worden in elk geval overgedragen: identificatiegegevens, gegevens in het kader van de verplichte CLB-opdrachten (systematische contacten, afwezigheidsproblemen), een kopie van het gemotiveerd verslag (indien van toepassing), een kopie van het verslag dat toegang geeft tot buitengewoon onderwijs of een individueel aangepast curriculum in het gewoon onderwijs (indien van toepassing).

Jij (+12 jaar) of je ouders (-12 jaar) kunnen kennisnemen van de gegevens in je CLB-dossier. Dat gebeurt via een begeleide inzage met de betrokken CLB-medewerkers die de informatie in het dossier kunnen duiden. Je hebt geen toegang tot gegevens die de privacy van anderen schenden.

4. Wat te doen bij een besmettelijke ziekte?

Het CLB heeft een opdracht in het voorkomen van de verspreiding van besmettelijke ziekten. Om besmettingsrisico's te beperken moet de CLB-arts zo vlug mogelijk op de hoogte zijn van besmettelijke aandoeningen. Voor de volgende besmettelijke ziekten moet een melding gebeuren: bof, voedselinfectie, buiktyfus, difterie, escherichia coli infectie, hersenvliesontsteking (meningitis), hepatitis A, hepatitis B, impetigo (krentenbaard), kinkhoest, kinderverlamming (polio), mazelen, roodvonk, (scarlatina), schurft (scabies), schimmelinfectie van de huid, shigellose, tuberculose en covid-19. Bij twijfel nemen ouders best telefonisch contact met de CLB-arts.

De melding aan het CLB (016-28 24 00) kan gebeuren door de ouders zelf, door de behandelende arts of door de schooldirectie als deze op de hoogte is. Voor dringende melding van infectieziekten buiten de kantooruren kan men de dienst infectieziektebestrijding contacteren op het nummer 02-512 93 89.

De CLB-arts zal via de school leerlingen en ouders informeren over de noodzakelijke maatregelen.

5. Samenwerking school-CLB

Het CLB is een partner in de leerlingenbegeleiding op school. De hulp van CLB is aanvullend op de zorg die de school zelf biedt aan leerlingen.

School en CLB maken afspraken over de leerlingenbegeleiding en maken hun aanbod bekend aan de leerlingen en hun ouders via verschillende kanalen (schoolbrochure, website, infoavond, ...).

CLB-medewerkers werken onafhankelijk van de school maar kennen de school wel goed.

Als de interne zorg op school niet volstaat, bespreken de directie, de zorgcoördinator en de CLB-anker zorgvragen van leerlingen, ouders en leerkrachten en maken ze afspraken over verdere stappen in de begeleiding.

School en CLB kunnen gegevens uitwisselen over leerlingen voor zover die voor de begeleiding op school noodzakelijk zijn. Het CLB mag enkel informatie uit het CLB-dossier doorgeven aan de school als de leerling (+12 jaar) of ouders (-12 jaar) hiermee instemmen.

De school heeft recht op begeleiding door het CLB. Het CLB kan bepaalde problemen in het beleid van de school signaleren of de school op de hoogte brengen van bepaalde behoeften van de leerlingen. De school heeft ook recht op ondersteuning bij problemen van individuele leerlingen of een groep leerlingen. Tegen deze signaalfunctie en consultatieve ondersteuning door het CLB kunnen de leerling of ouders zich niet verzetten.

Kan elk kind van 12 jaar zelfstandig beslissen?

Elke leerling heeft recht op begeleiding en privacy. Vanaf 12 jaar kan je in principe ook zelfstandig beoordelen:

- of je ingaat op een begeleidingsvoorstel;
- of je ouders toegang krijgen tot de gegevens over jou in je dossier;
- om de overdracht van je dossier te weigeren.

Op deze leeftijdsgrens zijn uitzonderingen mogelijk.

2.4.2 Ondersteuningsnetwerk

Heeft je kind een gemotiveerd verslag of een verslag gekregen van het CLB na het doorlopen van een handelingsgericht traject, dan kunnen wij ondersteuning aanvragen bij het ondersteuningsnetwerk. Een ondersteuningsnetwerk is een samenwerking tussen scholen uit het gewoon onderwijs met scholen uit het buitengewoon onderwijs, samen met het CLB en de pedagogische begeleidingsdiensten. Onze school is aangesloten bij het ondersteuningsnetwerk: **ONWOB (ondersteuningsnetwerk Oost-Brabant)**

De contactschool is Ter Bank

Adres: Tervuursesteenweg 295

3001 Heverlee

De ondersteuning is leerling-, leraar- en schoolteamgericht. Ondersteuners pakken samen met het lerarenteam de ondersteuningsnoden aan. Je kunt niet rechtstreeks ondersteuning aanvragen bij een ondersteuningsnetwerk. Dat verloopt steeds via de school.

Voor algemene vragen over ondersteuning en specifieke vragen over ondersteuning van je kind kun je terecht bij onze zorgcoördinator Tine Jamaer.

[Terug naar overzicht](#)

2.5 Onderwijs aan huis en synchroon internetonderwijs



Als je kind wegens chronische of langdurige ziekte of ongeval tijdelijk niet naar school kan komen, dan heeft je kind onder bepaalde voorwaarden recht op tijdelijk onderwijs aan huis, synchroon internetonderwijs of een combinatie van beiden.

Voor tijdelijk onderwijs aan huis (TOAH) moet je een aanvraag indienen bij de directeur en een medisch attest toevoegen.

2.5.1 Bij langdurige ziekte of ongeval (niet-chronische ziekte)

- TOAH kan bij een niet-chronische ziekte pas worden georganiseerd na een afwezigheid van 21 opeenvolgende kalenderdagen (vakantieperiodes meegerekend).
- Je dient een aanvraag in bij de directeur. De aanvraag is vergezeld van een medisch attest waaruit blijkt dat je kind de school niet of minder dan halftijds kan bezoeken en dat je kind onderwijs mag krijgen.
- Je kind heeft recht op 4 lestijden TOAH per week. We beslissen in overleg met jou over het tijdstip en de eventuele spreiding van die lestijden.
- Je kind blijft recht hebben op TOAH als het na een ononderbroken afwezigheid van 21 kalenderdagen door ziekte of ongeval wekelijks minder dan 5 halve schooldagen aanwezig kan zijn op school. TOAH en onderwijs op school kan dan gecombineerd worden.
- Als de ziekteperiode wordt verlengd of als je kind binnen de 3 maanden hervalt, kan TOAH verlengd worden. De wachttijd van 21 opeenvolgende kalenderdagen hoeft niet meer doorlopen te worden. Je hoeft dan ook niet opnieuw een aanvraag in te dienen. Om de nieuwe afwezigheid te wettigen, is er wel een nieuw medisch attest nodig.

2.5.2 Bij chronische ziekte

- Een chronische ziekte is een ziekte waarbij een continue of repetitieve behandeling van minstens 6 maanden noodzakelijk is (bijvoorbeeld nierpatiëntjes, astmapatiëntjes, ...).
- Je dient een aanvraag in bij de directeur. De aanvraag is vergezeld van een medisch attest van een arts-specialist dat het chronische ziektebeeld bevestigt en waaruit blijkt dat je kind onderwijs mag krijgen.
- Je kind heeft recht op 4 lestijden TOAH na elke opgebouwde afwezigheid van 9 halve schooldagen. Die uren kunnen gedeeltelijk op school georganiseerd worden. We moeten daar dan samen akkoord mee gaan. TOAH vindt dan plaats buiten de normale schooluren, maar kan niet tijdens de middagpauze worden georganiseerd.
- De aanvraag en de medische vaststelling van de chronische ziekte blijft geldig voor de hele loopbaan van je kind op onze school. Je hoeft dat dus maar één keer aan onze school te bezorgen.

Je kind moet op 10 kilometer of minder van de school verblijven. Als je kind op een grotere afstand van de school verblijft, dan zijn we niet verplicht om TOAH te organiseren.

Als je kind aan bovenstaande voorwaarden voldoet, informeren we jou over de mogelijkheid van TOAH. Zodra de voorwaarden voor het verstrekken van TOAH vervuld zijn, kunnen we ermee van start gaan. We gaan dan op zoek naar een leraar om 4 lestijden per week onderwijs aan huis te geven. We maken afspraken met de TOAH-leraar om de lessen af te stemmen op de leerlingengroep van je kind. TOAH is gratis voor jou.

Wij kunnen in overleg met jou ook contact opnemen met de vzw Bednet (www.bednet.be). Dat biedt de mogelijkheid om gratis van thuis uit via een internetverbinding live deel te nemen aan de lessen. We maken dan samen met jou concrete afspraken over opvolging en evaluatie. Synchron internetonderwijs kan gecombineerd worden met tijdelijk onderwijs aan huis.

Met vragen daarover kun je steeds terecht bij onze zorgcoördinator Tine Jamaer

[Terug naar overzicht](#)

2.6 Revalidatie/logopedie tijdens de lestijden



Er zijn twee situaties waardoor een kind afwezig kan zijn door revalidatie tijdens de lestijden:

- revalidatie na ziekte of ongeval (normaal max. 150 minuten per week, verplaatsingen inbegrepen);
- revalidatie voor kinderen met een specifieke onderwijsgerelateerde behoefte waarvoor een handelingsgericht advies is gegeven (normaal max. 150 minuten per week, verplaatsingen inbegrepen).

Je moet toestemming vragen aan de directeur om je kind revalidatie tijdens de lestijden te laten volgen.

Om een beslissing te kunnen nemen om revalidatie na **ziekte of ongeval** toe te staan, moeten wij over een dossier beschikken dat minstens de volgende elementen bevat:

- een verklaring van de ouders waaruit blijkt dat de revalidatie tijdens de lestijden moet plaatsvinden;

- een medisch attest waaruit de noodzakelijkheid, het aantal keer en de duur van de revalidatie blijkt;
- een advies van het CLB, geformuleerd na overleg met klassenraad en ouders, dat motiveert waarom de revalidatie tijdens de lestijden vereist is;
- een toestemming van de directeur voor een periode die de duur van de behandeling, vermeld in het medisch attest, niet kan overschrijden.

Om een beslissing te kunnen nemen om revalidatie toe te staan voor de leerling met een **specifieke onderwijsgerelateerde behoefte waarvoor een handelingsgericht advies is gegeven**, moeten wij over een dossier beschikken dat minstens de volgende elementen bevat:

- een verklaring van de ouders waaruit blijkt dat de revalidatie tijdens de lestijden moet plaatsvinden;
- een advies van het CLB, geformuleerd na overleg met klassenraad en ouders. Dat advies moet motiveren waarom de problematiek van de leerling van die aard is dat het wettelijk voorziene zorgbeleid van een school daarop geen antwoord kan geven en dat de revalidatietussenkomsten niet beschouwd kunnen worden als schoolgebonden aanbod. Indien er op het moment van de aanvraag tot afwezigheid nog geen handelingsgericht advies werd gegeven voor de leerling, kunnen het handelingsgericht advies en dat advies van het CLB gelijktijdig afgeleverd worden;
- een samenwerkingsovereenkomst tussen de school en de revalidatieverstrekker over de manier waarop de revalidatie het onderwijs voor de leerling in kwestie zal aanvullen en de manier waarop de informatie-uitwisseling zal verlopen. De revalidatieverstrekker bezorgt op het einde van elk schooljaar een evaluatieverslag aan de directie van de school en van het CLB, met inachtneming van de privacywetgeving waaraan hij onderworpen is;
- een toestemming van de directeur, die jaarlijks vernieuwd en gemotiveerd moet worden, rekening houdend met het evaluatieverslag van de revalidatieverstrekker.

De directeur neemt, op basis van de verzamelde documenten, de uiteindelijke beslissing of de revalidatie tijdens de lestijden kan plaatsvinden of niet. Wij delen die beslissing aan jou mee.

De verzekering van de leerlingen die tijdens de lestijden revalidatie krijgen, valt tijdens de periode van de therapie en de verplaatsingen niet ten laste van de schoolverzekering. De begeleiding van de leerling tijdens de verplaatsingen vallen niet ten laste van de school.

[Terug naar overzicht](#)

2.7 Stappenplan bij ziekte of ongeval



Info

Als je kind ziek wordt of zich onwel voelt op school, zullen we jou of een andere opgegeven contactpersoon verwittigen en vragen we, indien nodig, om je kind op te halen.

Voor eerste hulp vind je meer informatie in onze tekst "[Standpunt inzake medicatie en eerste hulp op school](#)".

[Terug naar overzicht](#)

2.8 Medicatiegebruik en andere medische handelingen



2.8.1 Gebruik van medicatie op school

- Je kind wordt ziek op school

Wij stellen geen medische handelingen en stellen in geen geval medicatie ter beschikking, ook geen pijnstillers.

- Je kind moet medicatie nemen tijdens de schooluren

In uitzonderlijke gevallen kun je aan de school vragen om medicatie toe te dienen aan je kind. Die vraag moet bevestigd worden door een schriftelijk attest van de arts dat de juiste dosering en toedieningswijze bevat. We werken daarvoor individuele afspraken uit.

2.8.2 Andere medische handelingen

Wij stellen geen (andere) medische handelingen. We kunnen dan ook niet ingaan op vragen naar medische bijstand voor andere gevallen dan medicatie. Samen met jou zoeken we naar een samenwerking met verpleegkundigen, zoals de diensten van het Wit-Gele Kruis.

[Terug naar overzicht](#)

2.9 Privacy



2.9.1 Hoe en welke informatie houden we over je kind bij?

Op onze school gaan we zorgvuldig om met de privacy van onze leerlingen. We verzamelen doorheen de schoolloopbaan van je kind heel wat gegevens, zoals bij de inschrijving. We vragen alleen gegevens van je kind op als dat nodig is voor de leerlingenadministratie en -begeleiding. De gegevens die nodig zijn voor de begeleiding van je kind verzamelen we voor ons beleid op leerlingenbegeleiding.

Voor alle verwerkingen van die zogenaamde persoonsgegevens is het schoolbestuur verantwoordelijk.

De gegevens van je kind verwerken we daarbij met Smartschool en Wisa. We maken met de softwareleveranciers afspraken over het gebruik van die gegevens. De leveranciers mogen de gegevens niet gebruiken voor eigen commerciële doeleinden.

De gegevens van je kind worden digitaal bewaard en veilig opgeslagen. We zien er op toe dat niet iedereen zomaar toegang heeft tot die gegevens. De toegang is beperkt tot de personen die betrokken zijn bij de begeleiding van je kind (zoals de klassenraad, het CLB en het ondersteuningsnetwerk).

Om goed te kunnen optreden bij risicosituaties, kunnen we uitzonderlijk ook gegevens over de gezondheidstoestand van je kind verwerken, maar dat gebeurt enkel met je schriftelijke toestemming. Je kunt je toestemming altijd intrekken.

Wij bewaren de gegevens van je kind maximaal 1 jaar nadat je kind de school verlaten heeft. Voor sommige gegevens is er een wettelijke bewaartermijn vastgesteld die langer kan zijn.

In onze privacyverklaring vind je deze informatie nog eens op een rijtje. Je vindt de privacyverklaring terug via [Info](#) Je vindt een model van privacyverklaring op onze website pro.katholiekonderwijs.vlaanderen/GDPR. Als je vragen hebt over de privacy van je kind of bezwaar hebt tegen bepaalde verwerkingen, kun je contact opnemen met Mark Van Eenaeme.

2.9.2 Welke info geven we door bij verandering van school?

Wanneer je kind van school verandert, zullen wij een aantal gegevens over de onderwijsloopbaan van je kind doorgeven aan de nieuwe school. Het gaat om de essentiële gegevens die de studieresultaten en studievoortgang van je kind bevorderen, monitoren, evalueren en attesteren. We doen die overdracht enkel in het belang van je kind.

Als ouder kun je die gegevens - op jouw verzoek - inzien. Je kunt je tegen de overdracht van de gegevens verzetten, voor zover de regelgeving de overdracht niet verplicht stelt. Als je niet wil dat we bepaalde gegevens doorgeven, moet je ons dat schriftelijk binnen de 10 kalenderdagen na de inschrijving van je kind in de andere school laten weten. We zijn verplicht om aan de nieuwe school te melden als je kind een gemotiveerd verslag of een verslag heeft. De nieuwe school kan dit gemotiveerd verslag of verslag raadplegen via IRIS-CLB online. In geval van een verslag geven we daarvan ook een kopie aan de nieuwe school.

Gegevens die gaan over de schending van leefregels door je kind zijn nooit tussen scholen overdraagbaar.

2.9.3 Maken en publiceren van beeld- of geluidsopnames

We publiceren geregeld beeld- of geluidsopnames van leerlingen **Bv. op onze website**.

Met die opnames willen we geïnteresseerden op school en daarbuiten op een leuke manier informeren over onze activiteiten. De personen die de opnames maken, doen dat steeds met respect voor wie op die beelden staat. We letten erop dat de opnames niet aanstootgevend zijn.

Bij het begin van de schoolloopbaan van je kind vragen we jou om toestemming voor het maken en publiceren van die beeld- of geluidsopnames. Jouw toestemming die we via ons toestemmingsformulier. Je kunt gebruik maken van ons [voorbeeld toestemmingsformulier](#). Enkel indien we de beeld - of geluidsopnames voor een ander doel gebruiken dan we eerder aan jou hebben gevraagd, vragen we opnieuw je toestemming. Je kunt je toestemming altijd intrekken. Je kunt daarvoor contact opnemen met de directie.

We wijzen erop dat die privacyregels ook voor jou en je kind gelden. Volgens de privacyregelgeving mag je beeld- of geluidsopnames waarop medeleerlingen, personeelsleden van de school of andere personen herkenbaar zijn, niet publiceren of doorsturen tenzij je de uitdrukkelijke toestemming hebt van alle betrokkenen.

Op school mogen enkel personeelsleden of personen die daarvoor een opdracht hebben gekregen, bv. de schoolfotograaf, beeld- of geluidsopnames maken.

2.9.4 Inzage in, toelichting bij en kopie van bepaalde informatie

Je kunt als ouder ook zelf gegevens opvragen die we over je kind bewaren. Je kunt inzage krijgen in en uitleg bij die gegevens. Je kunt foutieve, onvolledige of verouderde gegevens laten verbeteren of verwijderen. Ook kun je een (digitale) kopie vragen. Dat kan door schriftelijk contact op te nemen met de directie.. We kunnen geen gegevens doorgeven over anderen, zoals medeleerlingen.

Je kind heeft recht op privacy



[Terug naar overzicht](#)

3 Wat verwachten we van jou als ouder?

3.1 Engagementsverklaring tussen jou en onze school



Als ouder heb je hoge verwachtingen voor de opleiding en opvoeding van je kind. Onze school zet zich elke dag in om dat engagement waar te maken, maar in ruil verwachten we wel je volle steun. Met deze engagementverklaring maken we wederzijdse afspraken. Zo weten we goed wat we van elkaar mogen verwachten. De afspraken gelden voor de hele periode dat je kind bij ons is ingeschreven.

oudercontacten

Als ouder ben je eerste opvoedingsverantwoordelijke van je kind. Wij zijn partner in de opvoeding van je kind. Het is goed dat je zicht hebt op de werking van onze school.

Daarvoor plannen we bij het begin van elk schooljaar een algemeen oudercontact in de klas van je kind. Je kan er kennis maken met de leraar van je kind en met de manier van werken.

We organiseren regelmatig individuele oudercontacten. Bij het begin van elk schooljaar laten we je weten op welke data die plaatsvinden (zie onze schoolkalender). Wie niet op het oudercontact aanwezig kan zijn, kan een gesprek aanvragen op een ander moment indien dit past voor de leerkracht.

Als je je zorgen maakt over je kind of vragen hebt over de aanpak, dan kun je op elk moment zelf een gesprek aanvragen met de klasleerkracht, zorgleerkracht en de zorgcoördinator.

We verwachten dat je je als ouder samen met ons engageert om nauw samen te werken rond de opvoeding van je kind en steeds ingaat op onze uitnodigingen tot oudercontact. Wij engageren ons om met je in gesprek te gaan over je zorgen en vragen over de evolutie van je kind.

Aanwezig zijn op school en op tijd komen

We vinden de aanwezigheid van je kind op school heel belangrijk. We verwachten dat je kind regelmatig en op tijd naar school komt. De aanwezigheid van je kind op school draagt bij tot een succesvolle schoolloopbaan van je kind.

We verwittigen jou als de afwezigheid van je kind niet gewettigd is. Indien nodig nemen we begeleidende maatregelen. De aanwezigheid van je kind op school heeft gevolgen voor het verkrijgen en behouden van de kleuter- en/of schooltoeslag (www.groeipakket.be), voor de toelating tot het lager onderwijs en voor het uitreiken van het getuigschrift basisonderwijs.

We moeten de afwezigheden van je kind doorgeven aan de overheid.

We vragen om je kind op tijd naar school te brengen en dat zowel in het kleuteronderwijs als in het lager onderwijs.

De school begint om 8u30 en eindigt om 15u30, woensdag om 11u55. Kinderen die te laat toekomen, melden zich aan bij het secretariaat.. We verwachten dat je ons voor 8u30 uur verwittigt bij afwezigheid van je kind.

Het CLB waarmee we samenwerken, staat in voor de begeleiding bij problematische afwezigheden. Die begeleiding is verplicht. Als je niet ingaat op die begeleiding, melden we dat aan de overheid.

Je kunt steeds bij ons terecht in geval van problemen. We zullen samen naar de meest geschikte aanpak zoeken.



Individuele leerlingenbegeleiding



Onze school voert een beleid op leerlingenbegeleiding. Dat houdt onder meer in dat we gericht de evolutie van je kind volgen. Dat doen we door te werken met een leerlingendossier. Sommige kinderen hebben op bepaalde momenten nood aan gerichte individuele begeleiding. Andere kinderen hebben voortdurend nood aan individuele zorg.

Als je kind specifieke onderwijsbehoeften heeft, meld je dat aan de directeur. We gaan dan samen met jou na welke aanpassingen nodig en haalbaar zijn. We kunnen ook zelf aanpassingen voorstellen op basis van de vaststellingen in de loop van het schooljaar. Ook dan gaan we steeds eerst in overleg met jou. Welke maatregelen aan de orde zijn, hangt af van wat je kind nodig heeft en wat wij als school kunnen organiseren. We zijn verplicht om redelijke aanpassingen te voorzien als je kind daar nood aan heeft. Je kunt dit als ouder niet weigeren. We gaan wel met jou in overleg bekijken hoe we dit organiseren. Daarbij zullen we aangeven wat je van ons kunt verwachten en wat wij van jou verwachten. Weliswaar verwachten we dat je ingaat op onze vraag tot overleg en dat je de afspraken die we samen maken ook opvolgt en naleeft.



Onderwijstaal Nederlands



Niet alle ouders voeden hun kind op in het Nederlands en niet alle kinderen starten hun schoolloopbaan met dezelfde taalvaardigheid Nederlands.

Onze school voert een talenbeleid. Wij engageren ons ertoe kinderen te ondersteunen bij het leren van en het leren in het Nederlands. Van jou verwachten we dat je positief staat tegenover de onderwijstaal en tegenover de initiatieven die we als school nemen om de taalontwikkeling van onze leerlingen te ondersteunen (bv. taalintegratietraject voor kinderen die de onderwijstaal onvoldoende beheersen). We vragen ook om kinderen in de vrije tijd te stimuleren bij het leren van het Nederlands. Vraag ons gerust naar informatie over plaatselijke initiatieven die je engagement daarbij kunnen helpen ondersteunen.

[Terug naar overzicht](#)

3.2 Ouderlijk gezag

3.2.1 Neutrale en open houding tegenover beide ouders

We bieden al onze leerlingen een luisterend oor. Aan kinderen van wie de ouders scheiden, wil de school extra zorg en aandacht geven.

De school is bij een echtscheiding geen betrokken partij. Wij willen ook in geen geval partij trekken voor één van beide ouders. Wij hopen dat ouders de echtscheidingszaak buiten de school houden. Beide ouders, samenlevend of niet, staan gezamenlijk in voor de opvoeding van hun kinderen.



Zolang er geen uitspraak van de rechter is, houdt de school zich aan de afspraken gemaakt bij de inschrijving. Is er wel een vonnis of arrest, dan volgt de school de afspraken zoals opgelegd door de rechter.

3.2.2 Afspraken rond informatiedoorstroom

We maken afspraken met ouders die niet meer samenleven, over de wijze van communicatie en informatiedoorstroming.

3.2.3 Co-schoolschap is niet mogelijk

Om de verbondenheid met de klasgroep en de continuïteit van het leren te garanderen, kan je kind tijdens het schooljaar niet op twee plaatsen schoollopen. Wij moeten de inschrijving van een leerling weigeren als ouders hun kind tijdens het schooljaar afwisselend in verschillende scholen in- en uitschrijven.

[Terug naar overzicht](#)

3.3 Schoolkosten



3.3.1 Overzicht kosten - bijdragelijst

In de bijdragelijst vind je een overzicht van de schoolkosten. Op die lijst staan zowel verplichte als niet-verplichte uitgaven.

Verplichte activiteiten zijn uitgaven die je moet maken. Niet-verplichte uitgaven zijn uitgaven voor zaken die je niet moet aankopen: maak je er gebruik van, dan moet je er wel voor betalen.

In de bijdragelijst staan voor sommige kosten vaste prijzen, voor andere kosten enkel richtprijzen. Dat laatste betekent dat het bedrag dat je moet betalen in de buurt van de richtprijs zal liggen: het kan iets meer zijn, maar ook iets minder.

De bijdragelijst werd besproken op de schoolraad.

- **Verplichte activiteiten of materiaal**

Uitstappen, zwemmen, ...

- **Niet-verplicht aanbod**
Soep, tijdschriften,
- **Meerdaagse uitstappen**

Klik of tik om tekst in te voeren.

3.3.2 Wijze van betaling

Info

Je moet in een gespreide betaling van minimaal 3 schoolrekeningen per schooljaar voorzien. Ouders kunnen ervoor kiezen om de schoolrekening in één keer te betalen.

Je krijgt 6 maal per schooljaar een rekening via mail (bv. elektronisch, in een gesloten omslag). We verwachten dat die rekening op tijd en volledig wordt betaald. Dat betekent binnen de 10 dagen na afgifte. We verwachten dat de rekening betaald wordt via overschrijving.

Ouders zijn, ongeacht hun burgerlijke staat, hoofdelijk gehouden tot het betalen van de schoolrekening. Dat betekent dat we beide ouders kunnen aanspreken om de volledige rekening te betalen. We kunnen dus niet ingaan op een vraag om de schoolrekening te splitsen. Als ouders het niet eens zijn over het betalen van de schoolrekening, bezorgen we jullie beiden een identieke schoolrekening. Zolang die rekening niet volledig betaald is, blijven beide ouders elk het volledige restbedrag verschuldigd, ongeacht de afspraken die ze met elkaar gemaakt hebben.

3.3.3 *Bij wie kun je terecht als je betalingsmoeilijkheden hebt?*

Indien je problemen ondervindt met het betalen van de schoolrekening, kun je contact opnemen met het secretariaat. We maken dan afspraken over een aangepaste betalingswijze. We verzekeren een discrete behandeling van je vraag.

Indien we vaststellen dat de schoolrekening geheel of gedeeltelijk onbetaald blijft zonder dat er financiële problemen zijn of omdat de gemaakte afspraken niet worden nageleefd, zetten we verdere stappen. Ook dan zoeken we in eerste instantie in overleg naar een oplossing. Indien dat niet mogelijk blijkt, kunnen we overgaan tot het versturen van een dwingende herinneringsbrief (aangetekende ingebrekestelling). Vanaf dat moment kunnen we maximaal de wettelijke intrestvoet aanrekenen op het verschuldigde bedrag.

3.3.4 *Recupereren van kosten?*

Wanneer je laattijdig hebt afgezegd voor een schoolactiviteit of als je kind op dat moment afwezig is, zullen we het deel van de kosten terugbetalen dat nog te recupereren is. Kosten die we al gemaakt hadden, kunnen we opnemen in de schoolrekening.

[Terug naar overzicht](#)

3.4 Participatie



3.4.1 *Schoolraad*

De schoolraad is een formeel participatieorgaan. Ze bestaat uit vertegenwoordigers van:

- ouders;
- personeel;
- de lokale gemeenschap.

De schoolraad telt een gelijk aantal vertegenwoordigers per geleding.

De schoolraad overlegt met het schoolbestuur. Ze kan het schoolbestuur ook schriftelijk adviseren. De schoolraad houdt je op de hoogte van haar standpunten en activiteiten en zal je in sommige gevallen ook consulteren.

De schoolraad wordt om de 4 jaar opnieuw samengesteld.

De schoolraad is samengesteld uit vertegenwoordigers aangeduid door en uit de onderliggende ouderraad en pedagogische raad. De leden van de lokale gemeenschap worden vervolgens gekozen door de twee voornoemde geledingen.

3.4.2 Ouderraad

Ouders kunnen vertegenwoordigd worden in de ouderraad. Scholen moeten een ouderraad oprichten wanneer ten minste 10 procent van de ouders (minstens 3 ouders) erom vraagt.

De ouderraad kan op vraag van de schoolraad schriftelijk advies uitbrengen, maar ook uit eigen beweging het schoolbestuur adviseren. De ouderraad houdt je op de hoogte van haar standpunten en activiteiten.

De ouderraad wordt om de 4 jaar opnieuw samengesteld.

De ouderraad bepaalt via haar huishoudelijk reglement hoe de samenstelling voor de volgende periode van 4 jaar zal gebeuren. De ouderraad zal je op de hoogte brengen en een oproep doen om je kandidaat te stellen.

[Terug naar overzicht](#)

3.5 Gebruik van (sociale) media



Wij respecteren de privacy van onze leerlingen, ouders en personeelsleden op (sociale) media.

Neem je deel aan (sociale) media van de school, dan verwachten we dat je ieders privacy respecteert. Ook verwachten we dat je je houdt aan de gedragsregels die wij samen met de participatieorganen op school hebben opgesteld.

[Terug naar overzicht](#)

4 Wat verwachten we van je kind?



4.1 Leerplicht en afwezigheden

Het is belangrijk dat kleuters (leerplichtig of niet) regelmatig naar school komen. Het is in het belang van je kind om het elke dag naar school te sturen. Kinderen die lessen en activiteiten missen, lopen meer risico op achterstand. Zij worden ook minder goed opgenomen in de leerlingengroep.

De afwezigheidsgegevens van je kind worden doorgegeven aan de overheid. Kleuters die onvoldoende dagen naar school komen, kunnen hun kleuter- en/of schooltoeslag verliezen en ook de toegang tot het lager onderwijs is afhankelijk van het aantal dagen dat je kind effectief kleuteronderwijs volgde.

We verwachten dan ook dat je de afwezigheid van je kind onmiddellijk aan ons meldt, liefst voor 8u30 uur. Ook als je eens door omstandigheden je kind niet op tijd kunt brengen, laat je dat zo snel mogelijk weten. Je meldt je dan aan bij het secretariaat. Komt je kind meerdere keren te laat of is je kind al vaak afwezig geweest, dan kunnen we samen nagaan hoe we de participatie van je kind kunnen verhogen.

4.1.1 *Je kind is nog niet leerplichtig in het kleuteronderwijs*

Leerlingen jonger dan 5 jaar kunnen niet onwettig afwezig zijn. Ze zijn niet onderworpen aan de leerplicht.

4.1.2 *Je kind is 5 jaar en leerplichtig in het kleuteronderwijs*

Voor 5-jarige leerlingen in het kleuteronderwijs geldt een leerplicht van minstens 290 halve dagen aanwezigheid. Wij kunnen beslissen of een afwezigheid van een 5-jarige kleuter aanvaardbaar is of niet. Als de afwezigheid aanvaardbaar is, dan telt die mee voor het bereiken van de 290 halve dagen aanwezigheid in het kader van de leerplicht. Dat geldt niet voor de toelatingsvoorwaarden tot het lager onderwijs!

4.1.3 *Je kind is voltijds leerplichtig in het basisonderwijs*

Voor leerlingen in het lager onderwijs (ook 5-jarige leerlingen die vervroegd zijn ingestapt) en voor 6- en 7-jarige leerlingen in het kleuteronderwijs is de leerplicht voltijds. Zij zijn altijd aanwezig, behalve bij gewettigde afwezigheid.

Gewettigde afwezigheden

Voor leerlingen in het lager onderwijs en voor 6- en 7-jarigen in het kleuteronderwijs gelden volgende gewettigde afwezigheden:

- **Wegens ziekte**
 - Is je kind 4 opeenvolgende kalenderdagen ziek, zelfs als één of meer van die dagen geen schooldagen zijn (bv. weekend), dan is een medisch attest nodig.
 - Is je kind (minder dan) 3 opeenvolgende kalenderdagen ziek, dan volstaat een briefje (handtekening + datum) dat je ons bezorgt. Zo'n briefje kun je maar 4 keer per schooljaar gebruiken. Een medisch attest is nodig als je al 4 keer een briefje hebt gebruikt.
 - Is je kind chronisch ziek, neem dan contact op met ons en het CLB.

- Consultaties (zoals bijvoorbeeld een bezoek aan de tandarts) moeten zoveel mogelijk buiten de schooluren plaatsvinden.

Verwittig ons zo vlug mogelijk en bezorg het medisch attest of het briefje aan de leerkracht. Wij nemen contact op met het CLB bij twijfel over een medisch attest.

- **Andere van rechtswege gewettigde afwezigheden**

In volgende situaties kan je kind gewettigd afwezig zijn. Voor die afwezigheden is geen toestemming van de directie nodig. Je verwittigt de school wel vooraf. Je bezorgt ook een officieel document of een verklaring die de afwezigheid staft.

- je kind woont de begrafenis of het huwelijk bij van een persoon die onder hetzelfde dak woont of van een bloed- of aanverwant. Het gaat hier enkel over de dag van de begrafenis zelf. Wanneer het bijwonen van de begrafenis een afwezigheid van meer dan één dag vraagt, bv. omdat het een begrafenis in het buitenland is, dan is voor die bijkomende dagen altijd een toestemming van de directie nodig.
- je kind woont een familieraad bij;
- je kind moet verschijnen voor de rechtbank (bv. om gehoord te worden);
- bij een maatregel die kadert in de bijzondere jeugdzorg en de jeugdbescherming;
- de school is door overmacht niet bereikbaar of toegankelijk;
- je kind viert een feestdag die hoort bij zijn geloof:

- Islamitische feesten:

het Suikerfeest (1 dag) en het Offerfeest (1 dag).

- Joodse feesten:

het joods Nieuwjaar (2 dagen), de Grote Verzoendag (1 dag), het Loofhuttenfeest (2 dagen), het Slotfeest (2 laatste dagen), de Kleine Verzoendag (1 dag), het feest van Esther (1 dag), het Paasfeest (4 dagen), het Wekenfeest (2 dagen);

- Orthodoxe feesten:

Paasmaandag, Hemelvaart en Pinksteren voor de jaren waarin het orthodox Paasfeest niet samenvalt met het katholieke Paasfeest.

! De katholieke feestdagen zijn al vervat in de wettelijk vastgelegde schoolvakanties en vrije dagen. De protestants-evangelische en anglicaanse godsdienst hebben geen feestdagen die daarvan afwijken.

- je kind neemt actief deel aan sportieve manifestaties voor een individuele selectie of lidmaatschap van een vereniging als topsportbelofte. De afwezigheid kan maximaal 10 al dan niet gespreide halve schooldagen per schooljaar bedragen. Het gaat niet over het bijwonen van een training, maar wel het kunnen deelnemen aan wedstrijden/tornooien of stages waarvoor je kind (als lid van een unisportfederatie) geselecteerd is. De unisportfederatie moet een document afleveren waaruit blijkt dat je kind effectief geselecteerd is als topsportbelofte. Dat document is geldig voor één schooljaar en moet eventueel elk schooljaar opnieuw verlengd worden.

- **Afwezigheden wegens een preventieve schorsing, een tijdelijke of definitieve uitsluiting**

De afwezigheid van je kind wegens een preventieve schorsing, een tijdelijke of definitieve uitsluiting is gewettigd. Je kind wordt als gewettigd afwezig beschouwd, ongeacht of je kind wel of niet door ons wordt opgevangen.

- **Afwezigheden waarvoor de toestemming van de directie nodig is**

Soms kan je kind om een andere reden afwezig zijn. Je bespreekt dat op voorhand met de directie. Voor die afwezigheden is een toestemming van de directie nodig. Soms zijn er ook extra voorwaarden nodig. Het gaat om een afwezigheid wegens:

- persoonlijke redenen;
- het rouwen bij een overlijden;
- het actief deelnemen in het kader van een individuele selectie of lidmaatschap van een vereniging of culturele en/of sportieve manifestaties (andere dan de 10 halve schooldagen waarop topsportbeloften recht hebben);
- school-externe interventies;
- trainingen voor topsport in de sporten tennis, zwemmen en gymnastiek (voor maximaal 6 lestijden per week, verplaatsingen inbegrepen);
- [Revalidatie/logopedie tijdens de lestijden](#);
- het vergezellen van ouders tijdens hun verplaatsingen als binnenschippers, kermis- en circusexploitanten en -artiesten en woonwagewoners (de zogenaamde 'trekperiodes').

Opgelet: Wij kunnen geen toestemming geven om vroeger op vakantie te vertrekken of later uit vakantie terug te keren. Volgens de leerplicht moet je kind naar school gaan van 1 september tot en met 30 juni.

4.1.4 Problematische afwezigheden

Alle afwezigheden die niet van rechtswege of door de school zijn gewettigd, zijn te beschouwen als problematische afwezigheden. Wij zullen je onmiddellijk contacteren bij elke problematische afwezigheid van je kind.

Vanaf 5 halve dagen problematische afwezigheden contacteren wij het CLB. Samen werken wij rond de begeleiding van je kind. We nodigen je in dat geval uit voor een gesprek.

[Terug naar overzicht](#)

4.2 Participatie leerlingenraad



Kinderen kunnen vertegenwoordigd worden in de leerlingenraad. Een leerlingenraad is verplicht als 10 procent van de leerlingen uit de leeftijdsgroep 11 tot 13 jaar (minstens 3 leerlingen) erom vraagt.

Helaas is er in onze school geen leerlingenraad. In onze school zijn er wel heel wat initiatieven om participatie van onze leerlingen te bevorderen (bv. leerlingencontacten, kinderparlement, praatronde, ideeënbusje, ...)



De stem van je kind telt

[Terug naar overzicht](#)

4.3 Wat mag en wat niet?



4.3.1 Kleding

Info

Alle kinderen worden geacht fatsoenlijk gekleed naar school te komen. Strandkledij tijdens warme dagen hoort niet op school, net zomin als teenslippers aan de voeten. Schoeisel dat niet vast aan de voeten zit is bovendien onveilig.

- Buiten de leslokalen mogen hoofddekseis gedragen worden. In de klas worden geen hoofddekseis toegelaten.
- Alle kinderen brengen respect op voor hun eigen kledij en die van de anderen.
- De school houdt zich het recht voor te waken over de naleving van deze voorschriften.

4.3.2 Persoonlijke bezittingen

Info

Afspraken op de speelplaats en in het gebouw in verband met o.a.:

- multimedia-apparatuur;
- wapens en voorwerpen die als wapens kunnen gebruikt worden;
- juwelen;
- ...

4.3.3 Gezondheid en milieu op school

Info

- schoolacties;
- gebruik boterhamdoos;
- gebruik drinkbekers;
- papiertjes in de vuilbak.

4.3.4 Eerbied voor materiaal

Je kind mag alle leerboeken, schriften en andere materialen gratis gebruiken zowel op school als thuis. Jij en je kind engageren zich om zorgzaam om te gaan met het schoolmateriaal.

Stellen wij vast dat het materiaal opzettelijk wordt beschadigd of meermaals verloren gaat, dan kunnen wij de gemaakte kosten voor de aankoop van nieuw materiaal aanrekenen.

[Terug naar overzicht](#)



4.4 Herstel- en sanctineringsbeleid

Kinderen maken nu en dan fouten. Dat is eigen aan het groeiproces van elk kind. Kinderen kunnen leren uit de fouten die ze maken. Onze school wil hierop inzetten door dialoog en herstel alle kansen te geven. In overleg met de betrokkenen gaan we op zoek naar een gepaste maatregel of een mogelijke oplossing. Op die manier kunnen kinderen mee de verantwoordelijkheid nemen om een oplossing te zoeken voor het conflict of om hun fout goed te maken. Hiermee sluiten we als school tuchtmaatregelen niet uit. Het betekent wel dat we heel bewust ervoor kiezen om in bepaalde gevallen een tuchtmaatregel op te leggen.

4.4.1 Gedragsregels en afspraken rond pesten

Info

- Speelplaats
- Gangen
- Klas
- Turnzaal
- Bij uitstappen
- Bij vieringen

Pesten wordt op onze school niet getolereerd.



Je kind heeft recht op een veilige omgeving

4.4.2 Begeleidende maatregelen

Wanneer je kind de goede werking van de school of het lesverloop hindert, kunnen we in overleg met je kind en eventueel met jou een begeleidende maatregel bepalen. De school wil daarmee je kind helpen tot gewenst gedrag te komen.

Een begeleidende maatregel kan zijn:

- een gesprek met ...;
- een time-out;
- naar de time-out ruimte gaan. Zo kan je kind even tot rust komen of nadenken over wat er is gebeurd. Achteraf wordt dat kort met je kind besproken;
- een begeleidingsplan. Hierin leggen we samen met jou en je kind een aantal afspraken vast waarop je kind zich meer zal focussen. Je kind krijgt de kans om zelf afspraken voor te stellen waar het dan mee verantwoordelijk voor is. De afspraken uit het begeleidingsplan worden samen met je kind opgevolgd.

Herstel

Vanuit een cultuur van verbondenheid wil de school bij een conflict op de eerste plaats inzetten op herstel. We nodigen de betrokkenen uit om na te denken over wat er is gebeurd en om hierover met elkaar in gesprek te gaan.

Een herstelgerichte maatregel kan zijn:

- een herstelgesprek tussen de betrokkenen;
- een herstelcirkel op het niveau van de leerlingengroep;
- een bemiddelingsgesprek;
- no blame-methode bij een pestproblematiek;
- een herstelgericht groepsoverleg (HERGO).

HERGO is een gesprek tussen de betrokken leerlingen, in het bijzijn van bijvoorbeeld ouders of vertrouwensfiguren, onder leiding van een onafhankelijk persoon. Tijdens dit groepsoverleg zoekt iedereen samen naar een oplossing voor wat zich heeft voorgedaan. De directeur kan een tuchtprocedure uitstellen om dit groepsoverleg te laten plaatsvinden. De directeur brengt je dan per brief op de hoogte.

4.4.3 Ordemaatregelen

Wanneer je kind de goede werking van de school hindert of het lesverloop stoort, kan door elk personeelslid van de school een ordemaatregel genomen worden. Tijdens een ordemaatregel blijft je kind op school aanwezig.

Een ordemaatregel kan onder andere zijn:

- een verwittiging in de agenda;
- een strafwerk;
- een specifieke opdracht;
- een tijdelijke verwijdering uit de les met aanmelding bij de directeur.

Tegen een ordemaatregel is er geen beroep mogelijk.

4.4.4 Tuchtmaatregelen

Let op: wanneer we spreken over directie, hebben we het over de directeur of zijn afgevaardigde.

Wanneer het gedrag van je kind de goede werking van de school ernstig verstoort of de veiligheid en integriteit van zichzelf, medeleerlingen, personeelsleden of anderen belemmert, dan kan de directie een tuchtmaatregel nemen. Een tuchtmaatregel kan enkel toegepast worden op een leerling in het lager onderwijs.

Mogelijke tuchtmaatregelen zijn:

- een tijdelijke uitsluiting van minimaal één schooldag en maximaal 15 opeenvolgende schooldagen;
- een definitieve uitsluiting.

Preventieve schorsing als bewarende maatregel

In uitzonderlijke situaties kan de directie in het kader van een tuchtprocedure beslissen om je kind preventief te schorsen. Die bewarende maatregel dient om de leefregels te handhaven én om te kunnen nagaan of een tuchtsanctie aangewezen is.

De beslissing tot preventieve schorsing wordt schriftelijk en gemotiveerd aan jou meegedeeld. De directie bevestigt die beslissing in de brief waarmee de tuchtprocedure wordt opgestart. De preventieve schorsing kan onmiddellijk ingaan en duurt in principe niet langer dan 5 opeenvolgende schooldagen. Uitzonderlijk kan die periode eenmalig met 5 opeenvolgende schooldagen verlengd worden, als door externe factoren het tuchtonderzoek niet binnen die eerste periode kan worden afgerond. De directie motiveert die beslissing.

Procedure tot tijdelijke en definitieve uitsluiting

Let op: wanneer we in dit punt spreken over ‘dagen’, bedoelen we telkens alle dagen (zaterdagen, zondagen, wettelijke feestdagen en 11 juli niet meegerekend).

Bij het nemen van een beslissing tot tijdelijke of definitieve uitsluiting wordt **de volgende procedure** gevolgd:

- 1 De directie wint het advies van de klassenraad in en stelt een tuchtdossier samen. Bij een definitieve uitsluiting wordt de klassenraad uitgebreid met een vertegenwoordiger van het CLB die een adviserende stem heeft.
- 2 Jij en je kind worden per aangetekende brief uitgenodigd voor een gesprek met de directie. Je kunt worden bijgestaan door een vertrouwenspersoon. Een personeelslid van de school of van het CLB kan bij een tuchtprocedure niet optreden als vertrouwenspersoon. Het gesprek zelf vindt ten vroegste plaats op de 4de dag na verzending van de brief.
- 3 Voorafgaand aan het gesprek hebben jij, je kind en eventueel jullie vertrouwenspersoon het recht om het tuchtdossier, met inbegrip van het advies van de klassenraad, in te kijken.
- 4 Na het gesprek brengt de directie jou binnen een termijn van 5 dagen met een aangetekende brief op de hoogte van zijn beslissing. In die brief staat een motivering van de beslissing en de ingangsdatum van de tuchtmaatregel. Bij een definitieve uitsluiting vermeldt de beslissing de beroepsmogelijkheden.

Bij een definitieve uitsluiting zoeken we samen met het CLB naar een nieuwe school. Als je geen inspanningen doet om je kind in een andere school in te schrijven, krijgt de definitieve uitsluiting effectief uitwerking na 1 maand (vakantiedagen niet meegerekend). Jij moet er dan op toezien dat je kind aan de leerplicht voldoet. Wij kunnen de inschrijving van je kind weigeren als je kind het huidige, het vorige of het daaraan voorafgaande schooljaar definitief werd uitgesloten op onze school.

Opvang op school bij preventieve schorsing en (tijdelijke en definitieve) uitsluiting.

Wanneer je kind tijdens een tuchtprocedure preventief geschorst wordt of na de tuchtprocedure tijdelijk wordt uitgesloten, is je kind in principe op school aanwezig, maar neemt het geen deel aan de lessen of activiteiten van zijn leerlingengroep. De directie kan beslissen dat de opvang van je kind niet haalbaar is voor onze school. Die beslissing motiveren we dan schriftelijk aan jou.

Bij een definitieve uitsluiting heb je 1 maand de tijd om je kind in een andere school in te schrijven. In afwachting van de inschrijving is je kind in principe op school aanwezig, maar neemt

het geen deel aan de activiteiten van zijn leerlingengroep. De directie kan beslissen dat de opvang van je kind niet haalbaar is voor onze school. Die beslissing motiveren we dan schriftelijk aan jou.

[Terug naar overzicht](#)

4.5 Betwistingen



4.5.1 Beroepsprocedure definitieve uitsluiting

Let op: wanneer we in dit punt spreken over ‘dagen’, bedoelen we telkens alle dagen (zaterdagen, zondagen, wettelijke feestdagen en 11 juli niet meegerekend).

Je kunt tegen de beslissing tot definitieve uitsluiting beroep aantekenen. De procedure gaat als volgt:

- 1 Je dient met een aangetekende brief beroep in bij de voorzitter van het schoolbestuur:

Marcel Beckers

Katholieke Scholen Druivenstreek VZW

Waversesteenweg 96

3090 Overijse

De aangetekende brief moet ten laatste verstuurd worden op de 5de dag nadat de beslissing van de definitieve uitsluiting van je kind werd ontvangen. Er is dus een termijn van 5 dagen. De aangetekende brief met het bericht van de definitieve uitsluiting wordt geacht de 3de dag na verzending te zijn ontvangen. De poststempel geldt als bewijs, zowel voor de verzending als voor de ontvangst.

Let op: als het beroep te laat wordt verstuurd zal de beroepscommissie het beroep als onontvankelijk moeten afwijzen. Dat betekent dat ze het beroep niet inhoudelijk zal kunnen behandelen.

Het beroep bij het schoolbestuur moet aan de volgende voorwaarden voldoen:

- het beroep is gedateerd en ondertekend;
- Het beroep is ofwel per aangetekende brief verstuurd.

We verwachten ook dat het beroep de redenen aangeeft waarom de definitieve uitsluiting betwist wordt. Daarbij kunnen overtuigingsstukken toegevoegd worden.

- 2 Wanneer het schoolbestuur een beroep ontvangt, zal het schoolbestuur **of zijn afgevaardigde** een beroepscommissie samenstellen. In de beroepscommissie zitten zowel personen die aan de school of het schoolbestuur verbonden zijn als personen die dat niet zijn. Het gaat om een onafhankelijke commissie die je klacht grondig onderzoekt. De persoon die de definitieve uitsluiting heeft uitgesproken, maakt nooit deel uit van de beroepscommissie, maar wordt wel gehoord.

- 3 De beroepscommissie nodigt jou en je kind uit voor een gesprek. Je kunt je daarbij laten bijstaan door een vertrouwenspersoon. In de brief met de uitnodiging staat wie de leden van de beroepscommissie zijn. De samenstelling blijft ongewijzigd tijdens de verdere procedure, tenzij het door ziekte, overmacht of onverenigbaarheid noodzakelijk zou zijn om een plaatsvervanger aan te duiden.

Vóór de zitting kun je het tuchtdossier opnieuw inkijken.

Het gesprek gebeurt ten laatste 10 dagen nadat het schoolbestuur het beroep heeft ontvangen. Het is enkel mogelijk om een gesprek te verzetten bij gewettigde reden of overmacht. De schoolvakanties schorten de termijn van 10 dagen op. Dat betekent dat schoolvakanties niet meetellen bij het berekenen van de termijn. De zitting van de beroepscommissie kan wel tijdens een schoolvakantie plaatsvinden.

- 4 De beroepscommissie streeft in haar zitting naar een consensus. Wanneer het toch tot een stemming komt, heeft de groep van personen die aan de school of het schoolbestuur verbonden zijn even veel stemmen als de groep van personen die dat niet zijn. De voorzitter is niet verbonden aan de school of het schoolbestuur. Wanneer er bij een stemming evenveel stemmen voor als tegen zijn, geeft zijn stem de doorslag.
- 5 De beroepscommissie zal ofwel het beroep als onontvankelijk afwijzen, ofwel de definitieve uitsluiting bevestigen of vernietigen. De voorzitter van de beroepscommissie deelt de gemotiveerde beslissing binnen een termijn van 5 dagen met een aangetekende brief mee. De beslissing is bindend voor alle partijen.

Het beroep schort de uitvoering van de beslissing tot definitieve uitsluiting niet op. Dat betekent dat ook tijdens de beroepsprocedure de tuchtmaatregel van kracht blijft.

4.5.2 *Beroepsprocedure niet-uitreiken getuigschrift basisonderwijs*

Indien je niet akkoord gaat met het niet-toekennen van het getuigschrift basisonderwijs, kun je beroep instellen. De beroepsprocedure lichten we hieronder toe.

Let op:

- *Wanneer we in dit punt spreken over ‘dagen’, bedoelen we telkens alle dagen (zaterdagen, zondagen, wettelijke feestdagen en 11 juli niet meegerekend).*
- *Wanneer we spreken over directie, hebben we het over de directeur of zijn afgevaardigde.*

- 1 Je vraagt binnen 3 dagen na ontvangst van de beslissing tot het niet uitreiken van het getuigschrift basisonderwijs, een **overleg** aan bij de directie. Dat gesprek is niet hetzelfde als het oudercontact. Je moet dat gesprek schriftelijk aanvragen **Klik of tik om tekst in te voeren**. Je krijgt een uitnodiging die de afspraak bevestigt. Let op: als het gesprek na het verstrijken van de termijn wordt aangevraagd, kunnen we niet meer op die vraag ingaan.
- 2 Dat verplicht overleg met de directie vindt plaats ten laatste de 6de dag na de dag waarop je de beslissing hebt ontvangen dat het getuigschrift niet wordt uitgereikt aan je kind. Tijdens dat gesprek krijg je de kans om je bezwaren te uiten. De directie verduidelijkt via het dossier van je kind op basis van welke gegevens de klassenraad zijn beslissing heeft genomen. We maken een verslag van dat overleg.

- 3 De directie deelt het resultaat van dat overleg met een aangetekende brief aan je mee. Er zijn twee mogelijkheden:
 - De directie vindt dat je argumenten geen nieuwe bijeenkomst van de klassenraad rechtvaardigen;
 - De directie vindt dat je argumenten het overwegen waard zijn. In dat geval roept ze de klassenraad zo snel mogelijk samen om de betwiste beslissing opnieuw te overwegen. Je ontvangt per aangetekende brief het resultaat van die vergadering.
- 4 Als je het niet eens bent met de beslissing van de directie of de beslissing van de nieuwe klassenraad, dan kun je **beroep** indienen bij de voorzitter van het schoolbestuur. Dat kan via aangetekende brief:

Marcel Beckers
Katholieke Scholen Druivenstreek VZW
Waversesteenweg 96
3090 Overijse

- 5 Je hebt daarvoor een termijn van 3 dagen. Die begint te lopen de dag nadat je de aangetekende brief van de school ontvangt. De aangetekende brief met één van de twee mogelijke beslissingen (zie punt 3) wordt geacht de 3de dag na verzending te zijn ontvangen. De poststempel geldt als bewijs, zowel voor de verzending als voor de ontvangst.

Let op: als het beroep te laat verstuurd zal de beroepscommissie het beroep als onontvankelijk moeten afwijzen. Dat betekent dat ze het beroep niet inhoudelijk zal kunnen behandelen.

Het beroep bij het schoolbestuur moet aan de volgende voorwaarden voldoen:

- het beroep is gedateerd en ondertekend;
- Het beroep is per aangetekende brief verstuurd.

We verwachten ook dat het beroep de redenen aangeeft waarom het niet uitreiken van het getuigschrift basisonderwijs betwist wordt. Daarbij kunnen overtuigingsstukken toegevoegd worden.

- 6 Wanneer het schoolbestuur een beroep ontvangt, zal het schoolbestuur **of zijn afgevaardigde** een beroepscommissie samenstellen. In de beroepscommissie zitten zowel personen die aan de school of het schoolbestuur verbonden zijn, als personen die dat niet zijn. Het gaat om een onafhankelijke commissie die je klacht grondig zal onderzoeken.
- 7 De beroepscommissie zal jou en je kind uitnodigen voor een gesprek. Je kunt je daarbij laten bijstaan door een vertrouwenspersoon. De periode waarin de beroepscommissie kan samenkomen, vind je in **Klik of tik om tekst in te voeren**. Het is enkel mogelijk om een gesprek te verzetten bij gewettigde reden of overmacht. In de brief met de uitnodiging staat wie de leden van de beroepscommissie zijn. Deze samenstelling blijft ongewijzigd tijdens de verdere

procedure, tenzij het door ziekte, overmacht of onverenigbaarheid noodzakelijk zou zijn om een plaatsvervanger aan te duiden.

- 8 De beroepscommissie streeft in zijn zitting naar een consensus. Wanneer het toch tot een stemming komt, heeft de groep van personen die aan de school of het schoolbestuur verbonden zijn even veel stemmen als de groep van personen die dat niet zijn. De voorzitter is niet verbonden aan de school of het schoolbestuur. Wanneer er bij een stemming evenveel stemmen voor als tegen zijn, geeft zijn stem de doorslag.
- 9 De beroepscommissie zal het beroep als onontvankelijk afwijzen, de betwiste beslissing bevestigen of het getuigschrift basisonderwijs toekennen. Het resultaat van het beroep wordt uiterlijk op 15 september via een aangetekende brief door de voorzitter van de beroepscommissie aan jou ter kennis gebracht.

[Terug naar overzicht](#)

4.6 Klachten



4.6.1 Klachtencommissie

Wanneer je ontevreden bent met beslissingen, handelingen of gedragingen van ons schoolbestuur of zijn personeelsleden, of met het ontbreken van bepaalde beslissingen of handelingen, dan kun je contact opnemen met de directie.

Samen met jou zoeken we dan naar een oplossing. Als dat wenselijk is, kunnen we in onderling overleg een beroep doen op een professionele conflictbemiddelaar om via bemiddeling tot een oplossing te komen.

Als die informele behandeling niet tot een oplossing leidt, dan kun je je klacht in een volgende fase voorleggen aan de Klachtencommissie. Die commissie van Katholiek Onderwijs Vlaanderen behandelt klachten van leerlingen en ouders over gedragingen en beslissingen dan wel het nalaten van gedragingen en het niet nemen van beslissingen van/door hun schoolbestuur. Voor het indienen van een klacht moet je een brief sturen naar het secretariaat van de Klachtencommissie. Het correspondentieadres is:

*Klachtencommissie Katholiek Onderwijs Vlaanderen
t.a.v. de voorzitter van de Klachtencommissie
Guimardstraat 1
1040 Brussel*

Je kunt je klacht ook indienen per e-mail (klachten@katholiekonderwijs.vlaanderen) of via het contactformulier op de website van de Klachtencommissie (pro.katholiekonderwijs.vlaanderen/klachtenregeling).

De commissie zal de klacht enkel inhoudelijk behandelen als ze ontvankelijk is. Dat wil zeggen als ze aan de volgende voorwaarden voldoet:

- De klacht moet betrekking hebben op feiten die niet langer dan 6 maanden geleden hebben plaatsgevonden. We rekenen vanaf de laatste gebeurtenis waarop de klacht betrekking heeft.
- De klacht mag niet anoniem zijn. Omdat de Klachtencommissie een klacht steeds onbevooroordeeld en objectief behandelt, betreft ze alle partijen, dus ook het schoolbestuur.
- De klacht mag niet gaan over een feit of feiten die de Klachtencommissie al heeft behandeld.

- De klacht moet eerst aan het schoolbestuur zijn voorgelegd. De ouders moeten hun klacht ten minste hebben besproken met de contactpersoon die hierboven staat vermeld én het schoolbestuur de kans hebben gegeven om zelf op de klacht in te gaan.
- De klacht moet binnen de bevoegdheid van de Klachtencommissie vallen. De volgende zaken vallen niet onder haar bevoegdheid:
 - klachten over feiten die het voorwerp uitmaken van een gerechtelijke procedure (bv. een misdrijf);
 - klachten die betrekking hebben op het algemeen beleid van de overheid of op de geldende decreten, besluiten, ministeriële omzendbrieven of reglementen;
 - klachten die uitsluitend betrekking hebben op de door het schoolbestuur al dan niet genomen maatregelen in het kader van zijn ontslag-, evaluatie-, of tuchtbevoegdheid t.a.v. personeelsleden;
 - klachten waarvoor al een specifieke regeling en/of behandelende instantie bestaat (bv. over inschrijvingen, de bijdrageregeling, de definitieve uitsluiting, een evaluatiebeslissing, ...).

Het verloop van de procedure bij de Klachtencommissie vind je in het huishoudelijk reglement.

De Klachtencommissie kan een klacht enkel beoordelen. Zij kan het schoolbestuur een advies bezorgen, maar geen bindende beslissingen nemen. De uitkomst van de klachtenregeling heeft dan ook geen juridisch effect. De eindverantwoordelijkheid ligt steeds bij het schoolbestuur. Tegen een advies van de Klachtencommissie kan niet in beroep worden gegaan.

Bij een klacht verwachten we van alle betrokkenen de nodige discretie en sereniteit.

4.6.2 Commissie inzake leerlingenrechten

Bij een niet-gerealiseerde of ontbonden inschrijving van een kind kun je klacht indienen bij de Commissie inzake Leerlingenrechten (www.agodi.be/commissie-inzake-leerlingenrechten).

4.6.3 Commissie inzake zorgvuldig bestuur

Klachten die gaan over de principes van zorgvuldig bestuur kunnen worden ingediend bij de Commissie inzake Zorgvuldig bestuur (www.agodi.be/commissie-zorgvuldig-bestuur). Zorgvuldig bestuur betekent dat scholen zich in de dagelijkse werking aan een aantal principes moeten houden (onder andere kosteloosheid, eerlijke concurrentie, verbod op politieke activiteiten, handelsactiviteiten, reclame en sponsoring).

Lanestraat 57
Tel. 02 687 29 05
3090 Overijse
secretariaat@delanetuin.be / www.delanetuin.be
Katholieke Scholen Druivenstreek VZW



Bijlage schoolreglement 1 september 2022

Directeur	:	Maarten Brankaer
Zorgcoördinator/beleidsondersteuner	:	Tine Jamaer
Instapklas	:	Hilde Wouters
1 ^{ste} kleuterklas	:	Elke De Winter-Pieters
2 ^{de} kleuterklas	:	Hilde Lanckman
3 ^{de} kleuterklas	:	Liesbet Anthoon
Kinderverzorgster	:	Angela Dewilder
Turnleerkracht kleuters	:	Kim Meyers
Zwemleerkracht 3 ^{de} kleuterklas	:	Hilde Vanoverloop
Zorgleerkracht kleuters	:	Eefje Romanus Tine Jamaer
1 ^{ste} leerjaar	:	Vanessa Sterckx
2 ^{de} leerjaar	:	Amber Vandermeersschen
3 ^{de} leerjaar	:	Maggi Van Hoegaerden
4 ^{de} leerjaar	:	Axelle Troch
5 ^{de} leerjaar	:	Elsbeth Brenart/Annick Verstraeten
6 ^{de} leerjaar	:	Elke Van Daele
Turnleerkracht lagere school	:	Kim Meyers
Zwemleerkracht lagere school	:	Hilde Vanoverloop
Zorgleerkracht lagere school	:	Tine Jamaer /Eefje Romanus/ Laura Breuls/Elsbeth Brenart
ICT-coördinator	:	Kenzo Vermeesch
Secretariaat	:	Evy Vanbever
Ochtend- en avondopvang	:	Marie-Luce

- Bijdrage-regeling (ouders)

KLEUTERS

Wij vragen een bijdrage van maximum € 50,00 per kleuter

Dit wordt besteed aan:

bezoek aan Den Blank / De Bosuil
 ± € 8,50 x 2 of 3 beurten
 vervoer naar het zwembad voor de 3de kleuterklas ± € 30,00
 schoolreis ± € 20,00
 occasionele uitstappen
 ± € 15,00

U kunt vrij intekenen op het volgende

Tijdschriften (jaarabonnement)

Doremini (1ste kleuterklas)	:	€ 36,00
Doremix (2de kleuterklas)	:	€ 36,00
Doremi (3de kleuterklas)	:	€ 36,00
Leesknuffel(2 ^{de} + 3 ^{de} kleuterklas)	:	€ 39,00
Boektoppers pakket	:	€ 20,00
Boektoppers abonnement	:	€ 32,00

Kerstmaaltijd	:	€ 2,50
Turnzakje:	:	€ 5,00
Fluohesje	:	€ 5,00

voorschoolse bewaking - van 07.30 uur tot 08.00 uur :€ 1,00 / beurt

naschoolse bewaking - van 16.00 uur tot 16.30 uur :€ 0,75 / beurt
 - van 16.30 uur tot 17.00 uur :€ 0,75 / beurt
 - van 17.00 uur tot 17.30 uur :€ 0,75 / beurt
 - van 17.30 uur tot 18.00 uur :€ 0,75 / beurt

Indien de kinderen om 18.00 uur nog niet zijn afgehaald wordt er een boete aangerekend: € 5,00 per begonnen kwartier en per kind. Dit wordt gefactureerd.

SOEP : van november t.e.m. februari	:	±€ 10 / maand
Foto's fotograaf (volledige map)	:	€ 15,50
Nieuwjaarsbrieven	:	€ 1 / stuk

Wij vragen een bijdrage van maximum € 95,00 per leerling.

Dit wordt besteed aan:

bezoek aan Den Blank / De Bosuil	
± € 8,50 x 2 of 3 beurten	
vervoer naar het zwembad (voor het 1 ^{ste} t.e.m. het 6 ^{de} lj.)	
± € 39,00	
sportdag	
± € 15,00	
bezoek aan museum : uitstappen in functie van een thema of project	
⇒ 1 ^{ste} en 2 ^{de} leerjaar	
:	± € 15,00 één maal
2 ^{de} en 3 ^{de} leerjaar	
:	± € 15,00 x 2 beurten
5 ^{de} en 6 ^{de} leerjaar	
:	± € 15,00 x 2 beurten
schoolreis	
:	± € 20,00

U kunt vrij intekenen op het volgende

Tijdschriften (jaarabonnement)

Zonnekind (1^{ste} leerjaar)	€ 38,00
Zonnekind (2^{de} leerjaar)	€ 38,00
Zonnestraal (3^{de} en 4^{de} leerjaar)	€ 38,00
Leeskriebels (3^{de} en 4^{de} leerjaar)	€ 30,00
Zonneland (5^{de} en 6^{de} leerjaar)	€ 38,00
Vlaamse Filmpjes (5^{de} en 6^{de} leerjaar)	€ 31,00
Boektoppers	€ 20,00
Leesfan (1 ^{ste} en 2 ^{de} leerjaar)	€ 21,00
Boekenboot (2 ^{de} leerjaar)	€ 30,00
Klap (3 ^{de} en 4 ^{de} leerjaar)	€ 21,00
Kits (5 ^{de} en 6 ^{de} leerjaar)	€ 22,00
kerstboek, paasboek en vakantieboek	€ 7,00 / stuk
Kerstmaaltijd	€ 3,00
Gymkledij - Blauw broekje	€ 9,00
- Groene T-shirt	€ 15,00

Voorschoolse bewaking - van 07.30 uur tot 08.00 uur : € 1,00 / beurt

Studie	- van 16.00 uur tot 16.45 uur :	€ 2,00 / beurt
Naschoolse bewaking	- van 16.00uur tot 16.30 uur :	€ 0,75 / beurt
	- van 16.30 uur tot 17.00 uur :	€ 0,75 / beurt
	- van 17.00 uur tot 17.30 uur :	€ 0,75 / beurt
	- van 17.30 uur tot 18.00 uur :	€ 0,75 / beurt

**Indien de kinderen om 18.00 uur nog niet zijn afgehaald wordt er een boete aangerekend:
€ 5,00 per begonnen kwartier en per kind. Dit wordt gefactureerd.**

SOEP : van november t.e.m. februari	:	± € 12/maand
Turnkledij:		
- T-shirt	:	€ 14,00
- Short	:	€ 8,00
Turnzak VBS De Lanetuin	:	€ 5,00
Nieuwjaarsbrieven	:	€ 1 / stuk
Fluohesje	:	€ 5,00
Kopieën van evaluatiegegevens	:	€ 0,10 per kopie